

68
Vy 0
Ex. 3

ÅSKOV BØJERSKOLE
FR. VEJEN

Ungdoms

Ungdoms

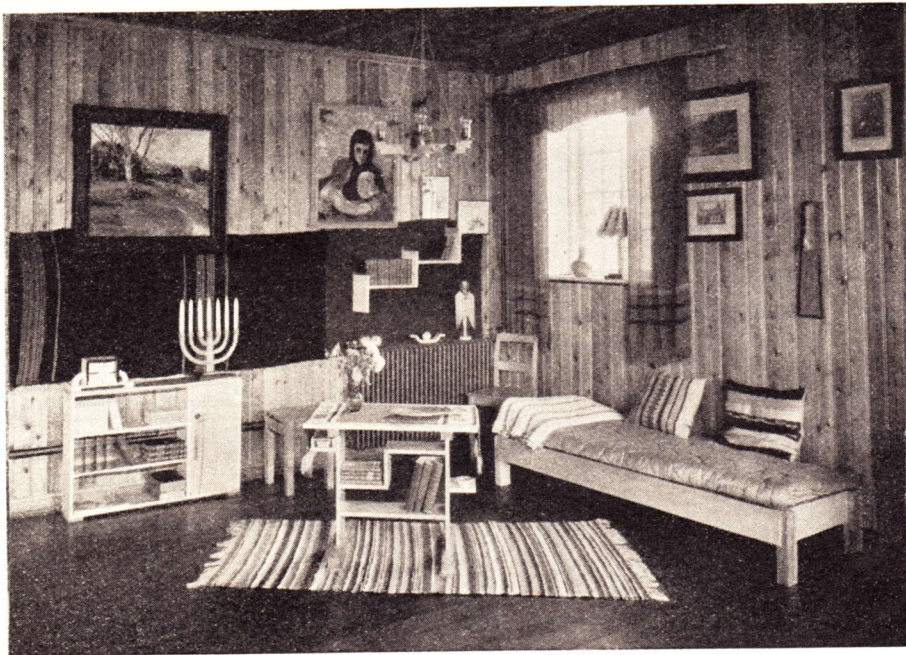
Statens pædagogiske Studiesamling
København

POVL VYNNE

UNGDOMSSLØJD

TIL

UNGDOMSSKOLER · AFTENSKOLER
HUSFLIDSSKOLER



ASKOV 1939

Statens pædagogiske Studiesamling
København

Hermed udsendes første Hæfte af Tegninger for Ungdomssløjd. For de Elever, der ikke før har haft Sløjd, maa det anbefales, at der begyndes med de første Genstande. Selv for den, der før har haft Sløjd, vil det være praktisk at begynde med en ganske let og enkelt Genstand for at faa frisket Færdighederne op, inden man begynder paa en stor og sammensat Genstand. Hver Elev bør selv tegne en Arbejdstegning med tilhørende Enkelt-heder af Samlinger, Udsmykning og Dekoration samt foretage Opmaaling af Materialemængden og udregne Priserne. Prislister kan faas hos enhver Tømmerhandler. Da enhver fuldt uddannet Sløjdlærer altid selv kan give Eleverne skriftlige Opgaver i Tilknnytning til det udførte Arbejde, er Emner ikke opgivet i Hæftet.

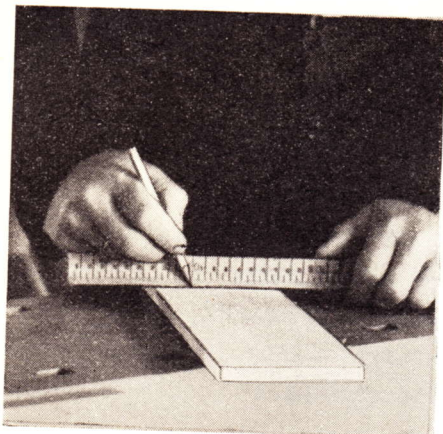
Det anbefales enhver Leder af Ungdomssløjd at lade de unge hurtigt komme til Udhulingsarbejder, da vi i disse Arbejder alene kan gaa fra det lette til det svære, hurtigt fanger deres Interesse, der skal ikke bruges mange Værktøjer, bruges kun lidt Materiale, stilles passende Krav til Nøjagtigheden, og dette Arbejde er i høj Grad udviklende for den skabende Fantasi. Der kræves den mindst mulige Plads saavel under Arbejdets Udførelse som ved de færdige Genstandes Opbevaring. Desuden er der ingen Grænser for, hvor mange forskellige Skaale, Lamper, Lampetter o. m. m. der kan udføres. Med disse Arbejder er der gode Muligheder for Udvikling af den personlige Smag.

Et Hæfte med Tegninger for Begyndere og Fortsættere i Askov Skole-sløjd samt et Hæfte med ny Ideer til Sløjdere vil antagelig blive udsendt omkring 1. Maj.

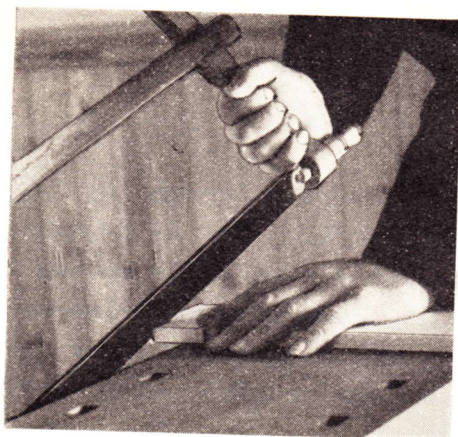
Askov Sløjdscole, Decbr. 1939.

P o u l V y n n e.

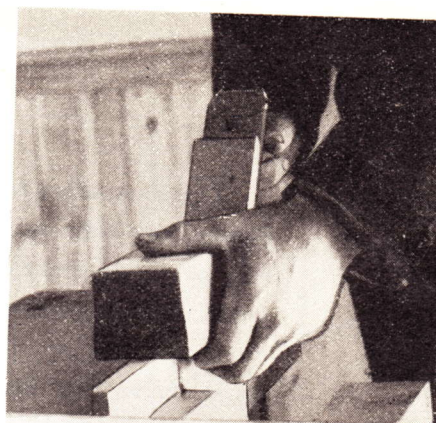
Haandgreb og Værktøjsføring.



Maaling.



Tværsavning.



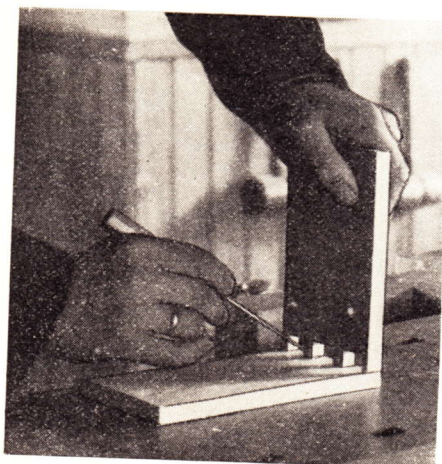
Smalfladehøvling.



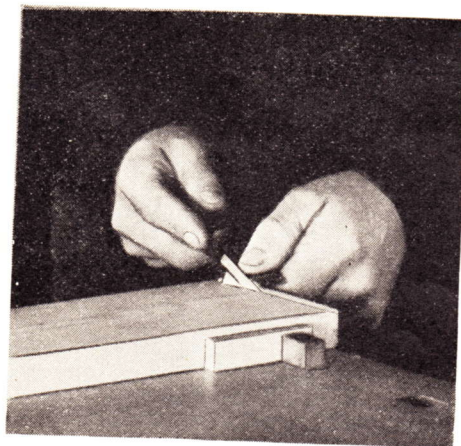
Bredfladehøvling.



Udhuling.



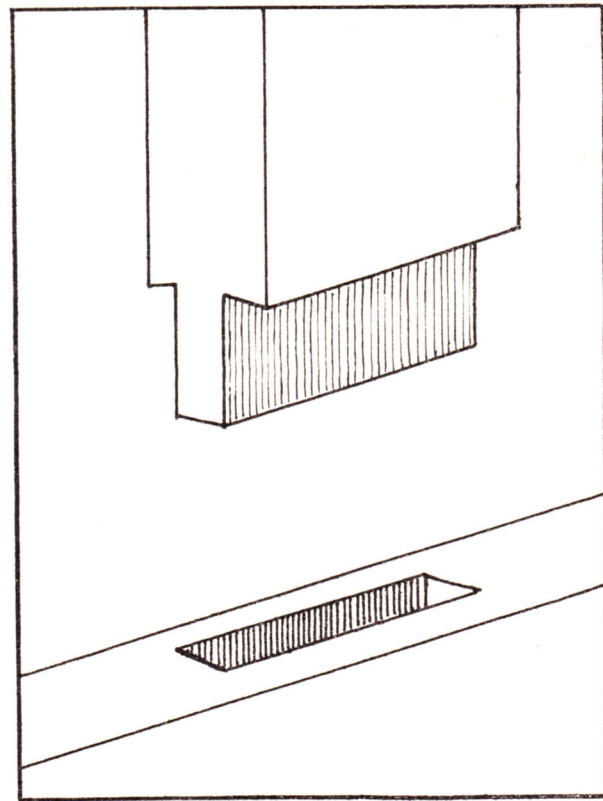
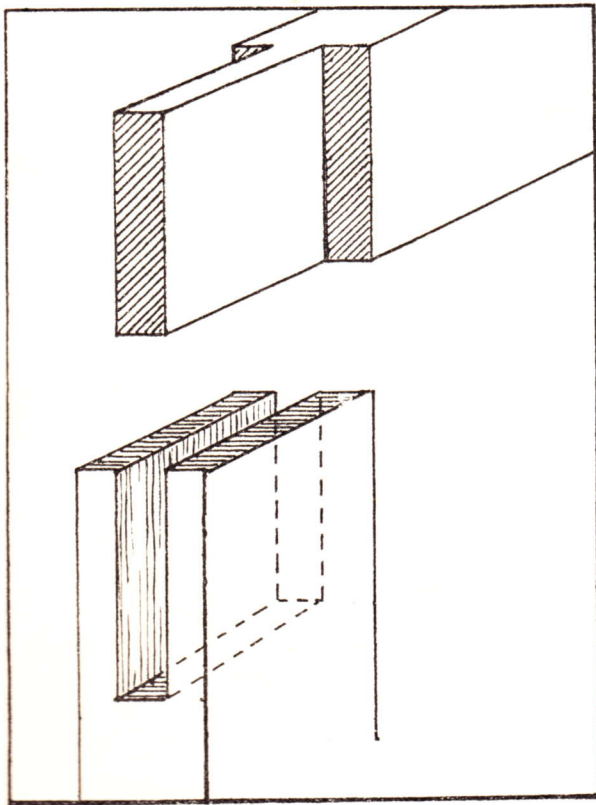
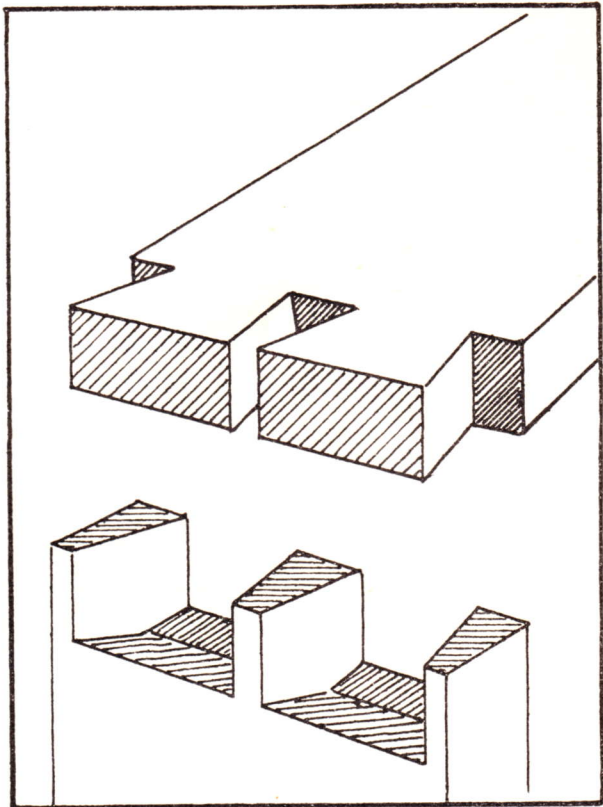
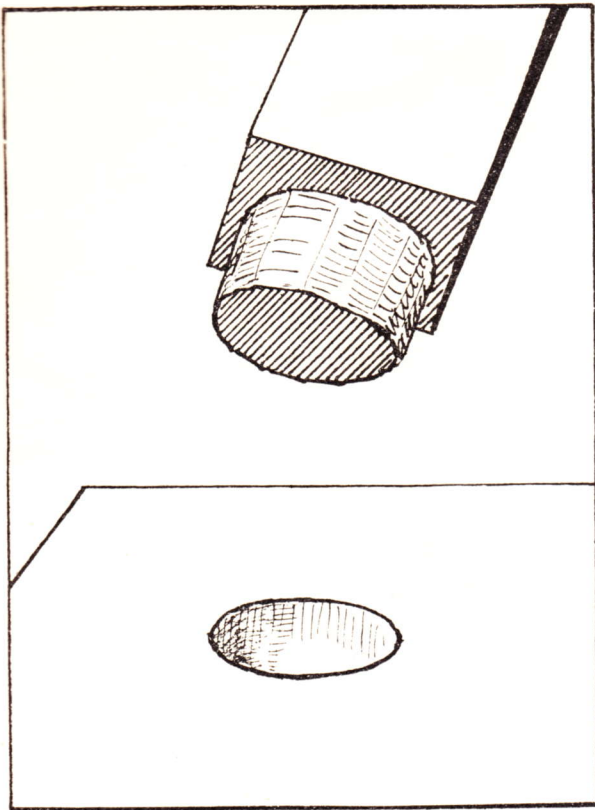
Tilridsning af Sinker.



Skraa Indskyding.



Udstæmning af Taphul.



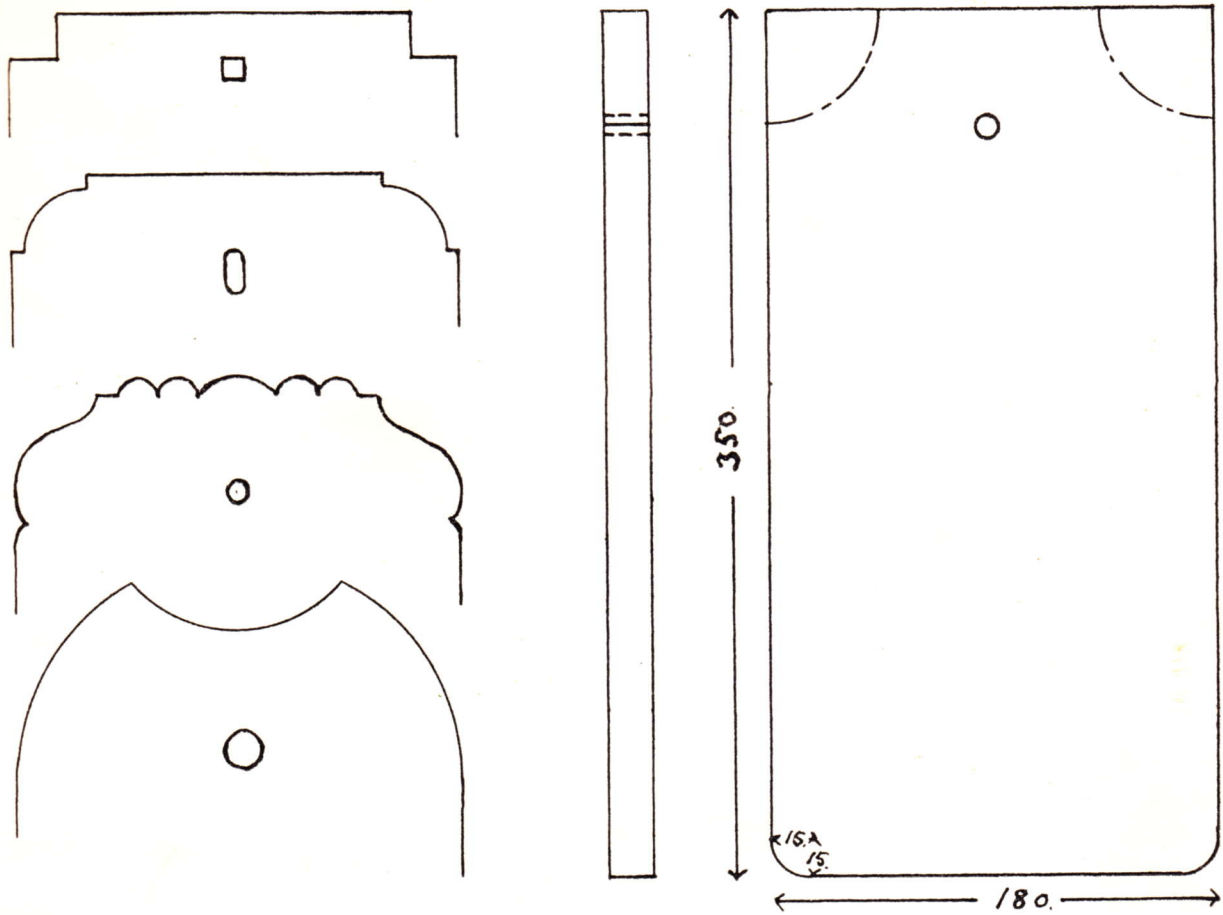
1. Skærebræt.

1. Retsiden høvles.
2. En Smalflade høvles.
3. Stykket høvles i Bredde.
4. Tykkelsen afsættes med Stregmaal.
5. Stykket høvles i Tykkelse.
1—5 = Opretning.
6. Konstruktion og Udformning af øverste Ende.
7. Boring af Hul (fra begge Sider).
8. Længden udmaales, Tværsavning.
9. Konstruktion og Runding af Hjørner.
10. Stødning.
11. Pudsning (kun med Pudshøvl).

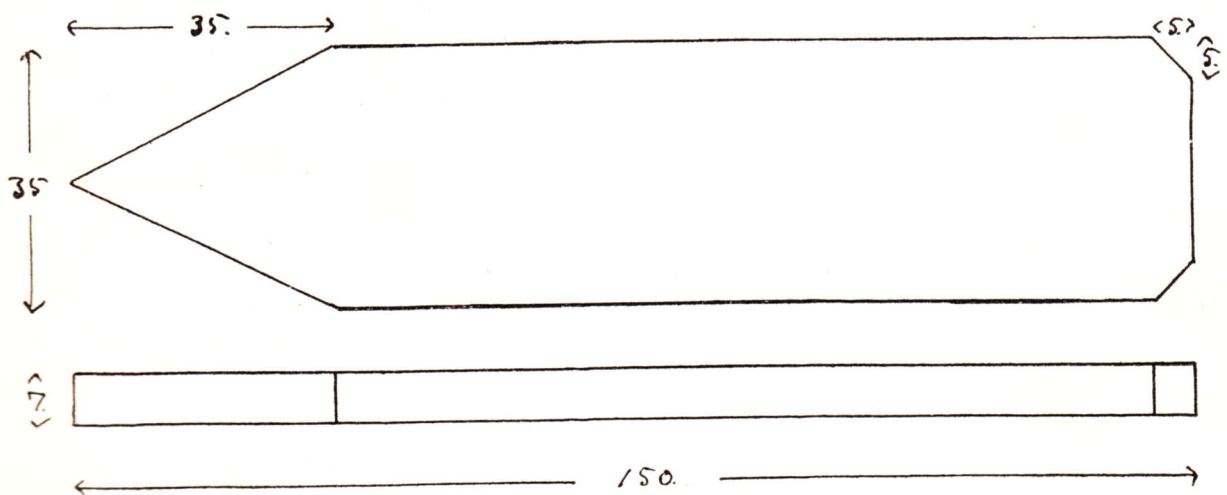
2. Mærkepinde.

1. Opretning (2 eller flere i en Længde).
2. Spidserne konstrueres og udformes.
3. Afsavning i Længde.
4. Hjørnerne skæres af.
5. Stødning.
6. Pudsning (kun Pudshøvl).
7. Fernisering.

1. Skærebræt.



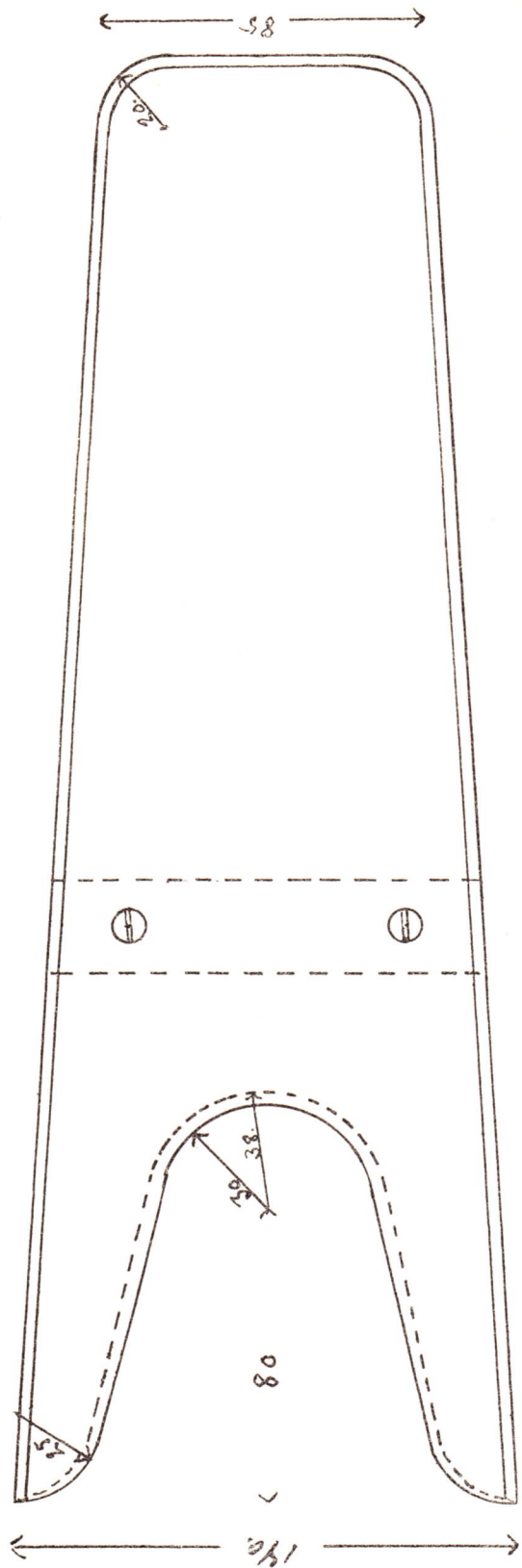
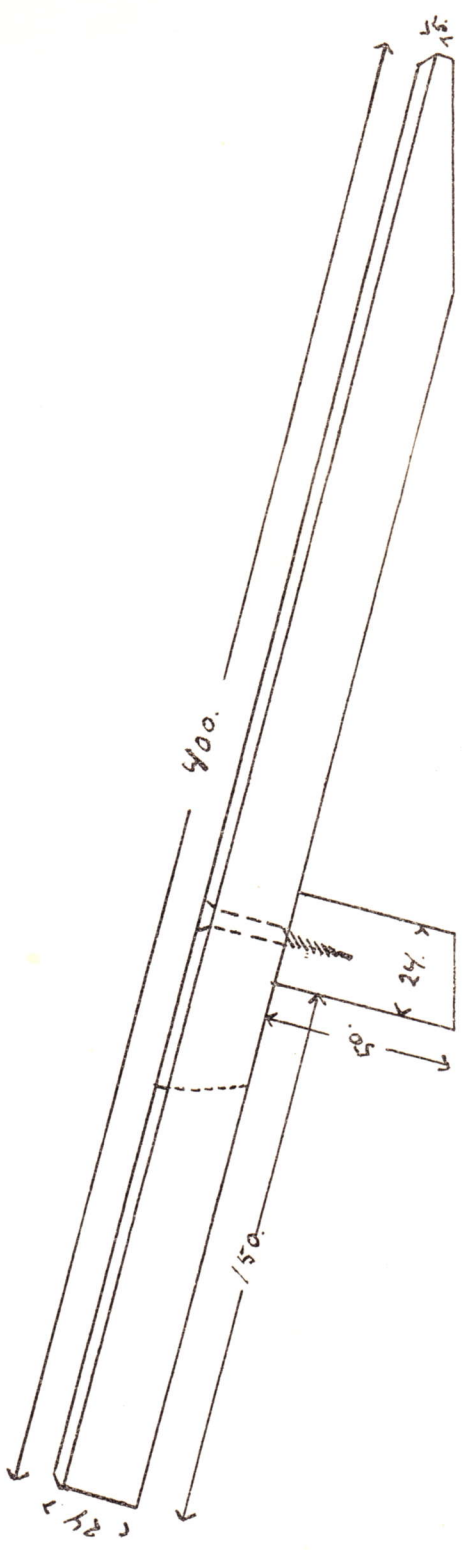
2. Mærkepinde.



3. Støveknægt.

1. Opretning af begge Stykker.
2. Konstruktion og Udformning af Bræt.
3. Boring af Skruehuller.
4. Undersiden pudses.
5. Klodsen skrues paa.
6. Konstruktion og Udformning af de skraa Støttepunkter.
7. Klodsen afkortes og stødes.
8. Fasning af Bræt.
9. Oversiden pudses.
10. Fernisering.

3. Stovleknægt.

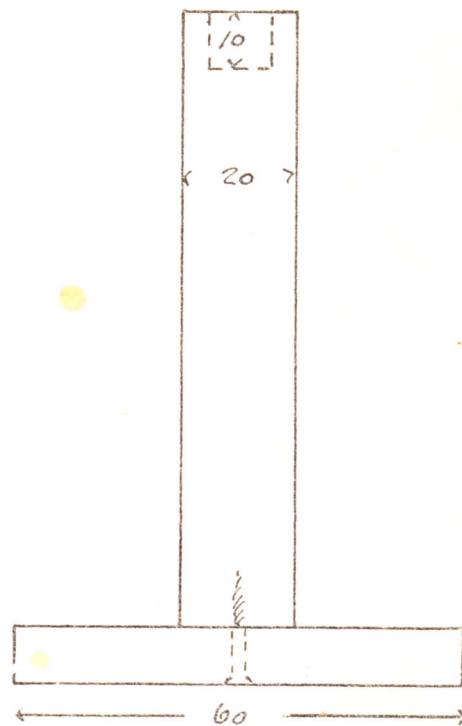
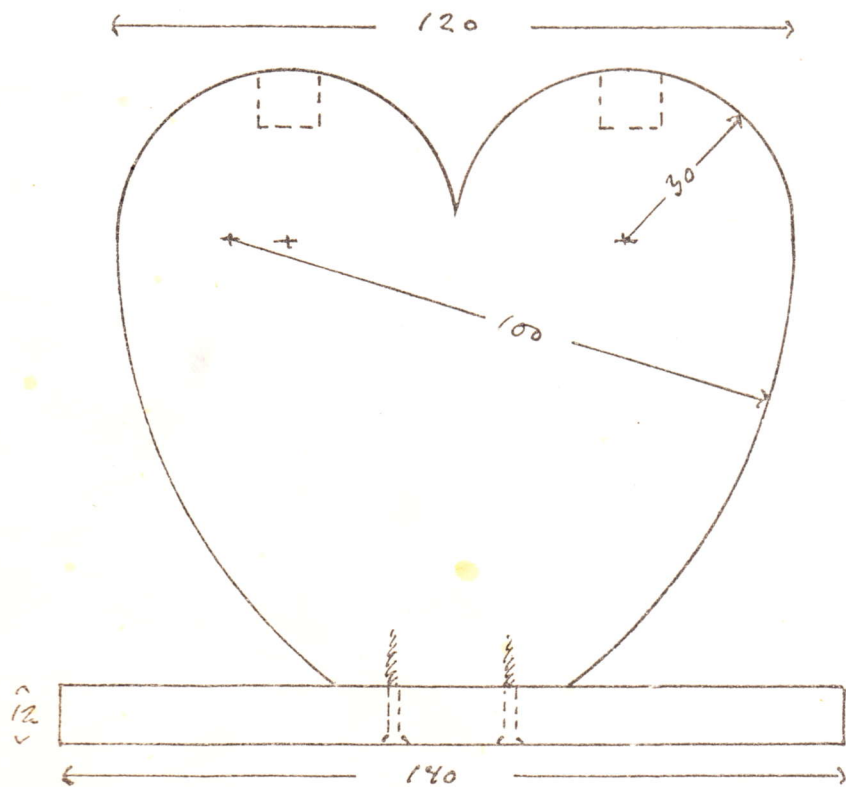
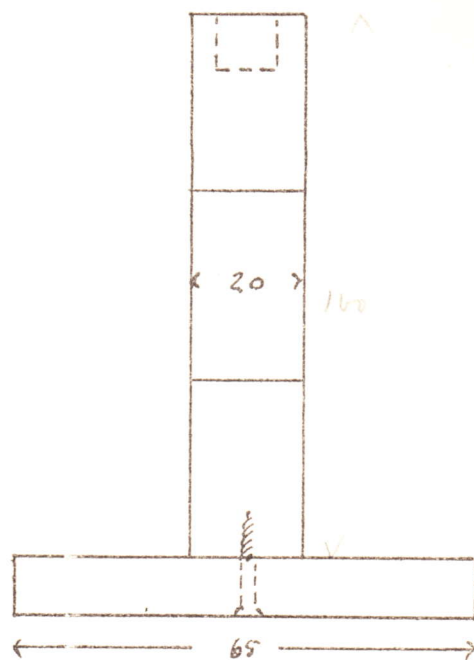
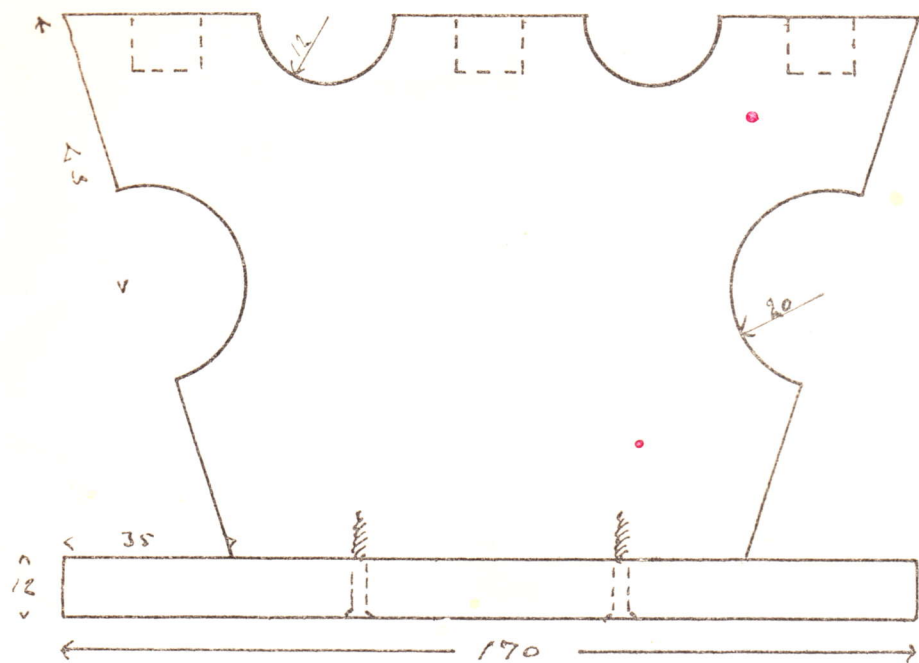


4—5. Julelysestager.

1. Opretning af begge Stykker.
2. Konstruktion og Udformning af Stage og Fod.
3. Boring af Huller til Skruer og Lys.
4. Afpudsning med Pudshøvl og Sandpapir.
5. Dekorering.
6. Fernisering eller Lakering, f. Eks. een Gang Cellulose og Afslibning med Sandpapir Nr. 7/0.
7. Samling.

Disse to Tegninger er Forslag. Eleverne kan selv skitsere og konstruere andre Former indenfor de givne Hovedmaal (Længde, Bredde, Tykkelse, Højde). Det er altid bedst at købe Lysene, før Hullerne bores.

4-5. Julelysestager.



6. Plantepind.

1. Opretning til Kvadrat (Fig. 1).
2. Tegning af Cirkel i begge Ender.
3. Siden $\div \frac{1}{2}$ Diagonal (Fig. 1 og 2) afsættes med Stregmaal.
4. Høvling i 8—16—32 Kant (Fig. 3).
5. Stokken høvles rund med Pudshøvl.
6. Afpudsning med Fil og Sandpapir.
7. Udmaaling og Udformning af Spids (4—8—16—32 Kant-rund). Kniv, Fil, Sandpapir.
8. Afkortning og Udformning af Kalot.
9. Fernisering.

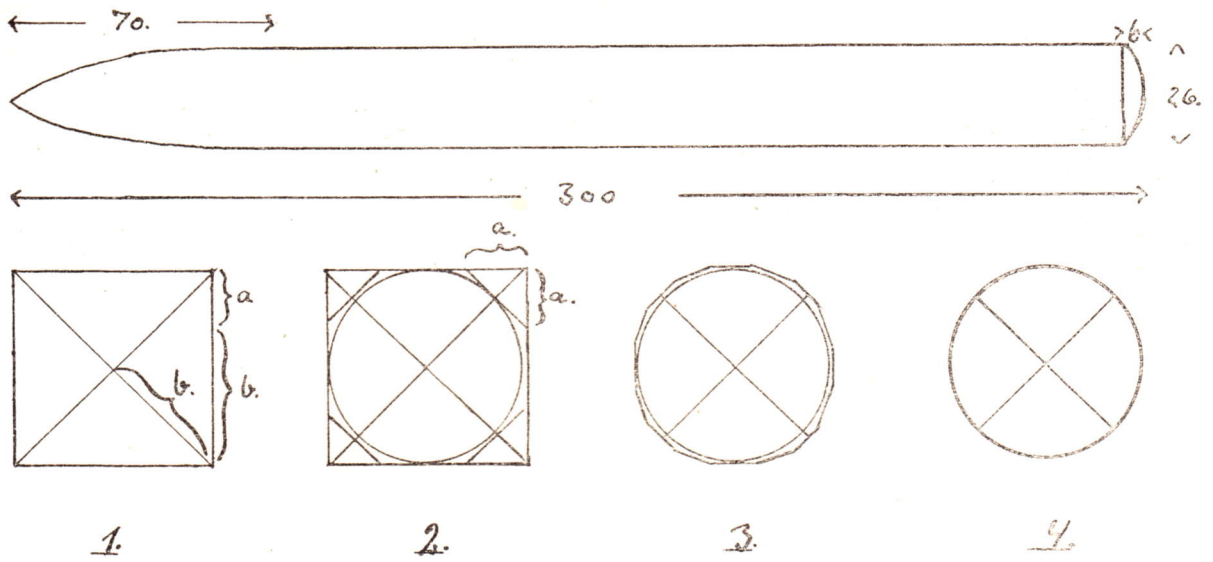
7. Armbaad.

Omkreds 200 mm.

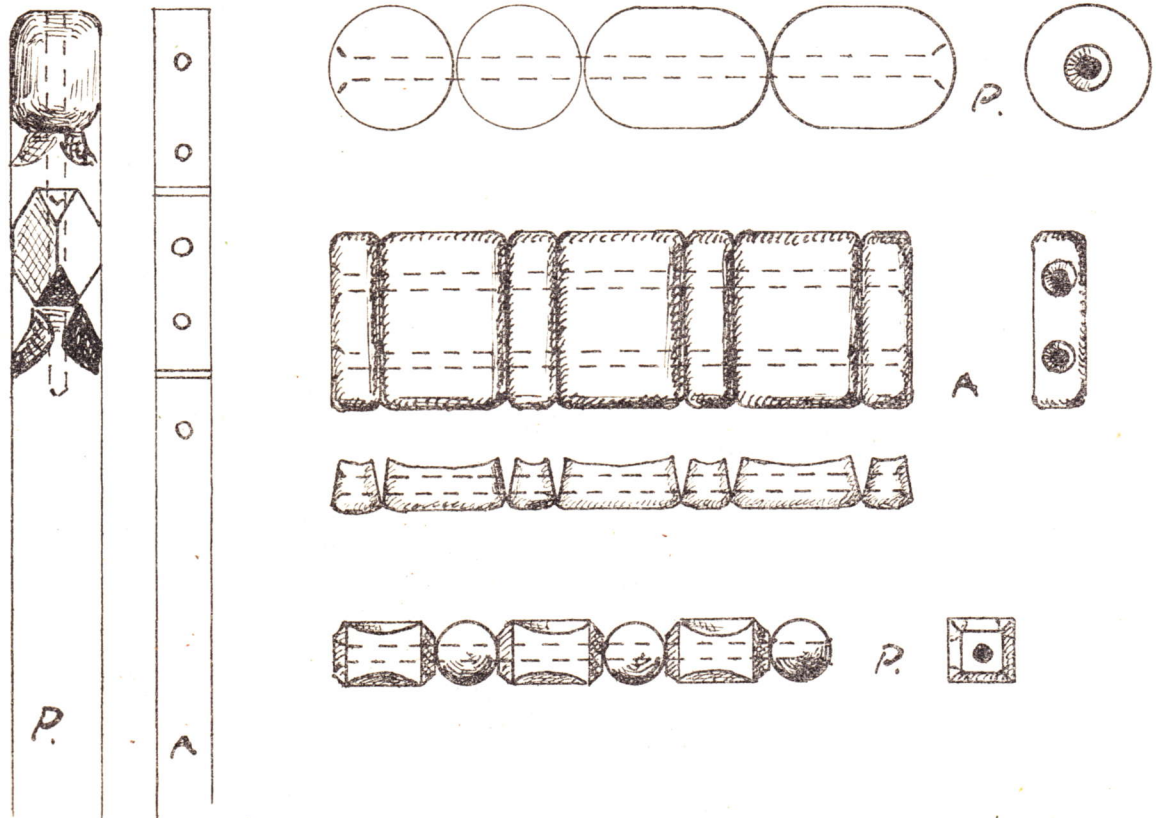
1. De brede Stk. rettes op i een Længde.
2. Indvendig og udvendig Side udformes.
3. De smalle Stk. rettes op i een Længde.
4. Udvendig (og evt. indvendig) Side udformes.
5. Udmaaling af de enkelte Perler og Hullernes Afstand.
De smalle Perler kan f. Eks. være 4 mm kortere end de brede, men Hullernes Afstand maa paa alle Perler være den samme.
6. Huller (2 mm) bores fra begge Kanter.
7. Kanterne høvles i Smig (skraa).
8. Afpudsning.
9. Udsavning (Skærekasse).
10. Alle Stk. sættes paa 2 Strikkepinde. Stodning og Pudsning af Enderne.
11. De enkelte Stk. formes færdige.
12. Overfladebehandling, f. Eks. Slibning med Parafin eller een Gang Cellulose og Afslibning.
13. Oprømning af Huller paa første og sidste Perle.
14. Samling paa rund Elastik.

Perler kan ogsaa udformes enkeltvis fra Enden af en Liste, hvori der fra Enden er boret et 2 mm Hul 25—35 mm dybt. Fig. P.

6. Plantepind.



7. Armbaand, Perlekrans.



8. Stige.

Længde: 3—4 m.

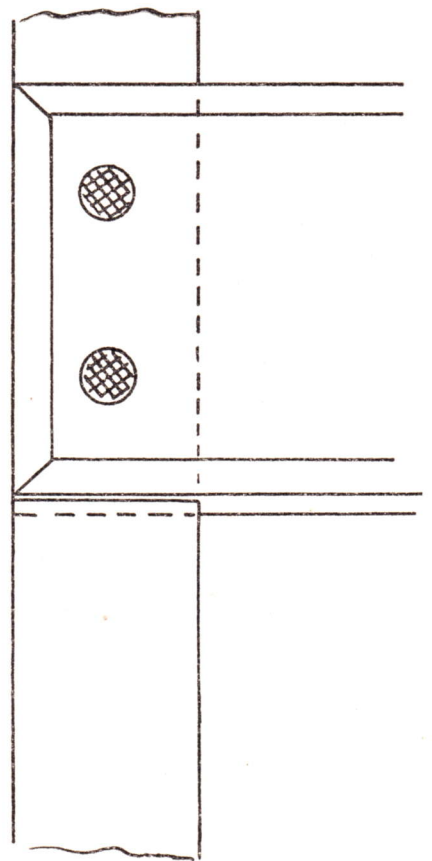
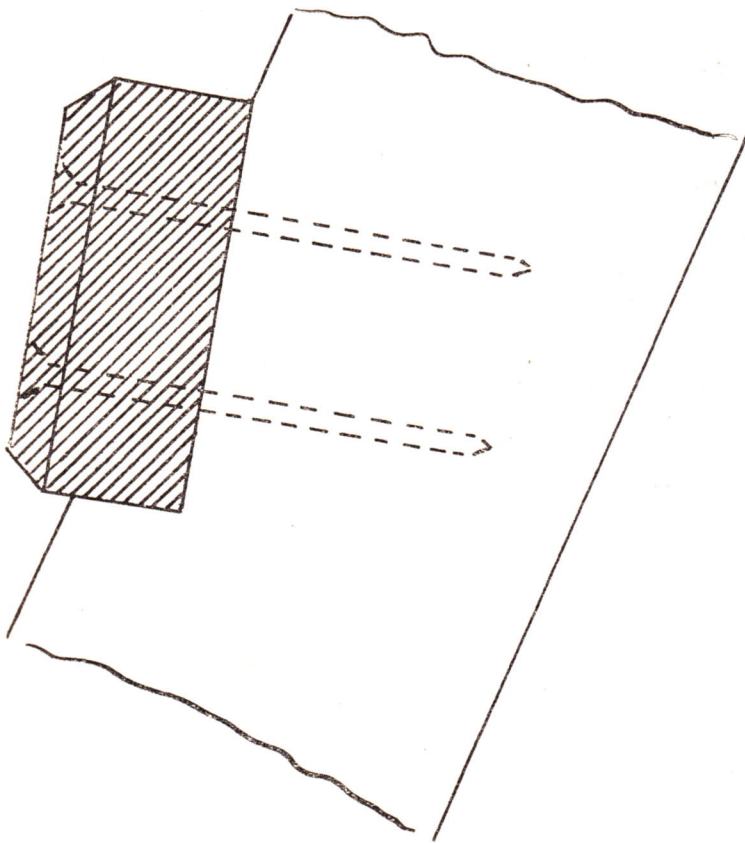
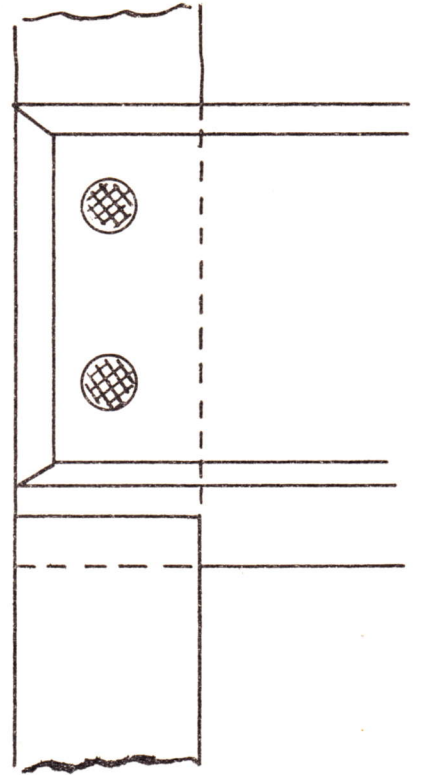
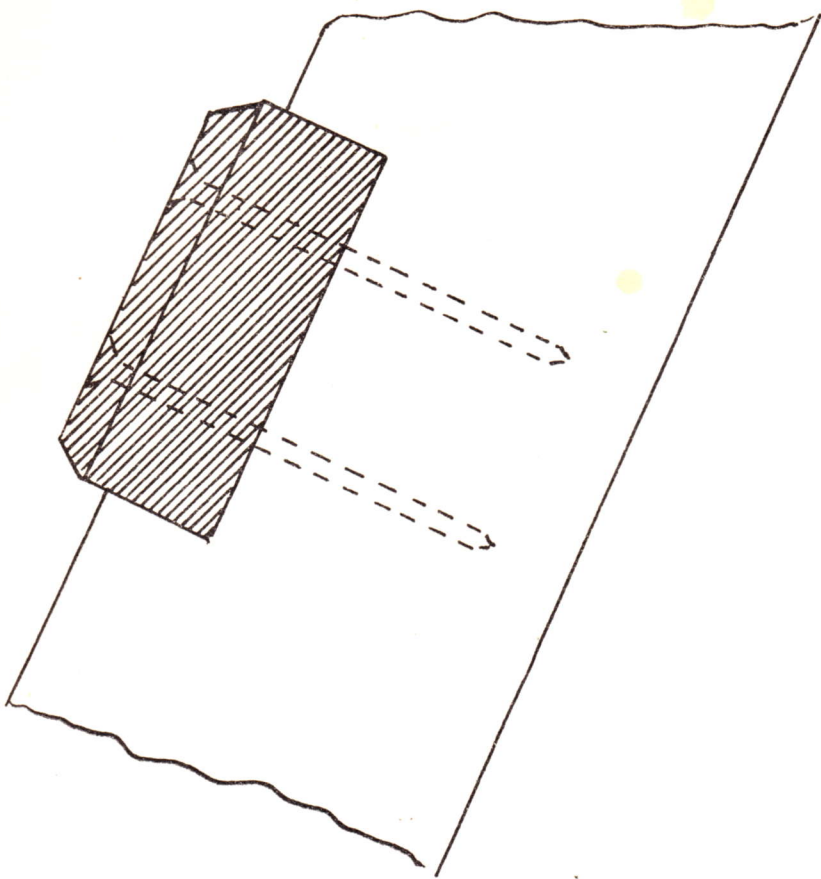
Bredde for neden: 470 mm.

Bredden aftager opetter med 25 mm pr. Meter.

Trinenes indbyrdes Afstand: 265 mm.

1. Opretning af alle Stykker.
2. Tilridsning og Udførelse af Nedfældning til Trin.
3. Pudsning af alle indvendige Sider. Kun med Pudshøvl.
4. Trinene sømmes paa. Øverste og nederste først.
5. Sømmene dykkes.
5. Afkortning af Trin. Stødning.
7. Trinene fases.
8. Pudsning udvendig. Kun Pudshøvl.
9. Fernisering.

8. Stige.

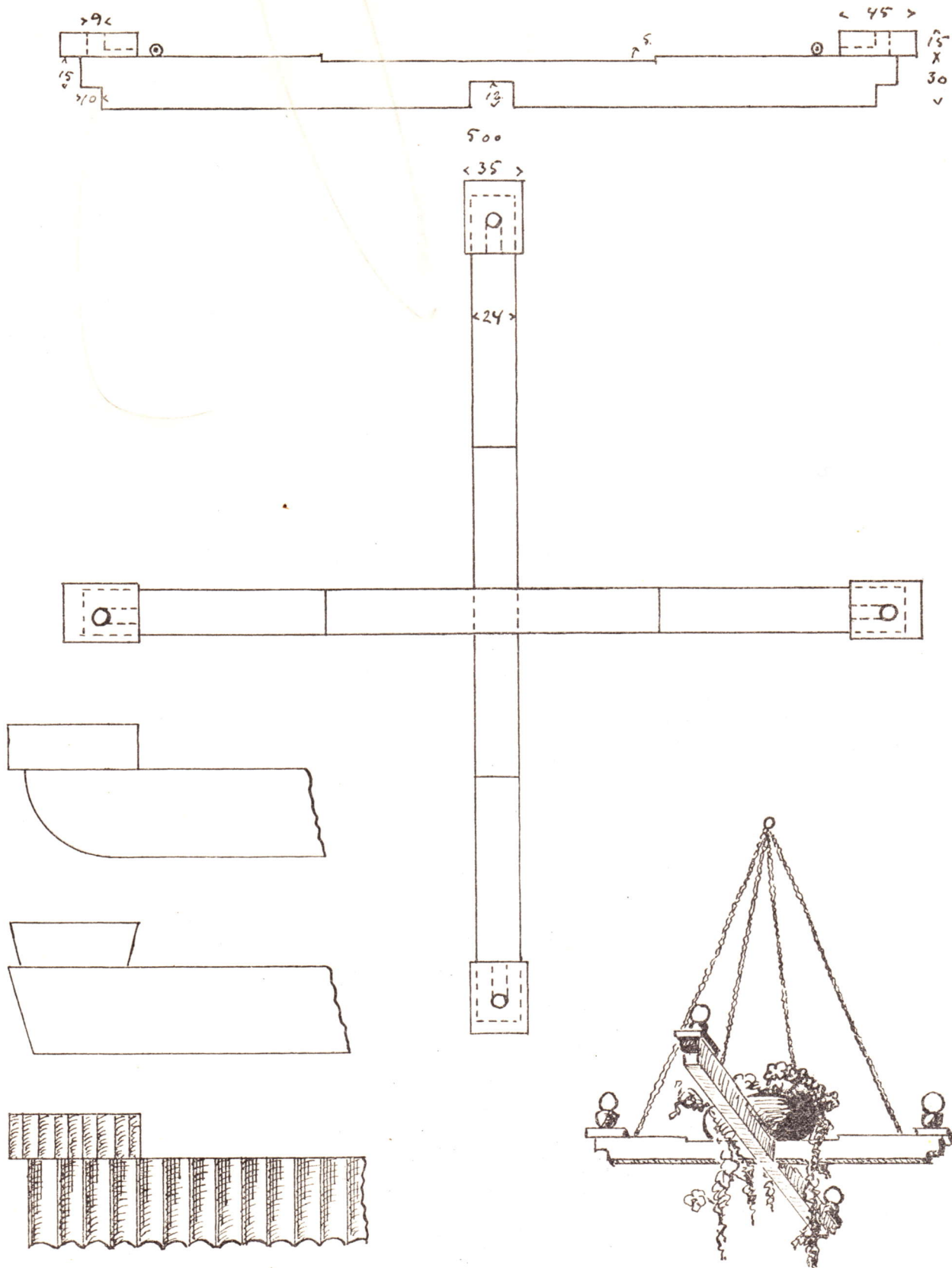


9. Lysekroner.

1. Opretning af Arme.
2. Længden udmaales.
3. Sammenfældning.
4. Konstruktion og Udformning af Arme.
5. Pudsning.
6. Overfladebehandling.
7. Opretning til Lysholdere i eet Stk.
8. Stødning og Afkortning.
9. Boring af Huller til Ledning.
10. Udskæring til Ledning paa Undersiden.
11. Pudsning.
12. Overfladebehandling.
13. Limning.
14. Øskner skrues i til Ophængningen (aabnes og lukkes med en lille Fladtang eller Rundtang).
15. Lænker afpasses og samles i en Metalring; sættes i Øsknerne.

Enhver Isenkremmer har forskellige Slags Lænker.

9. Lysekrone.



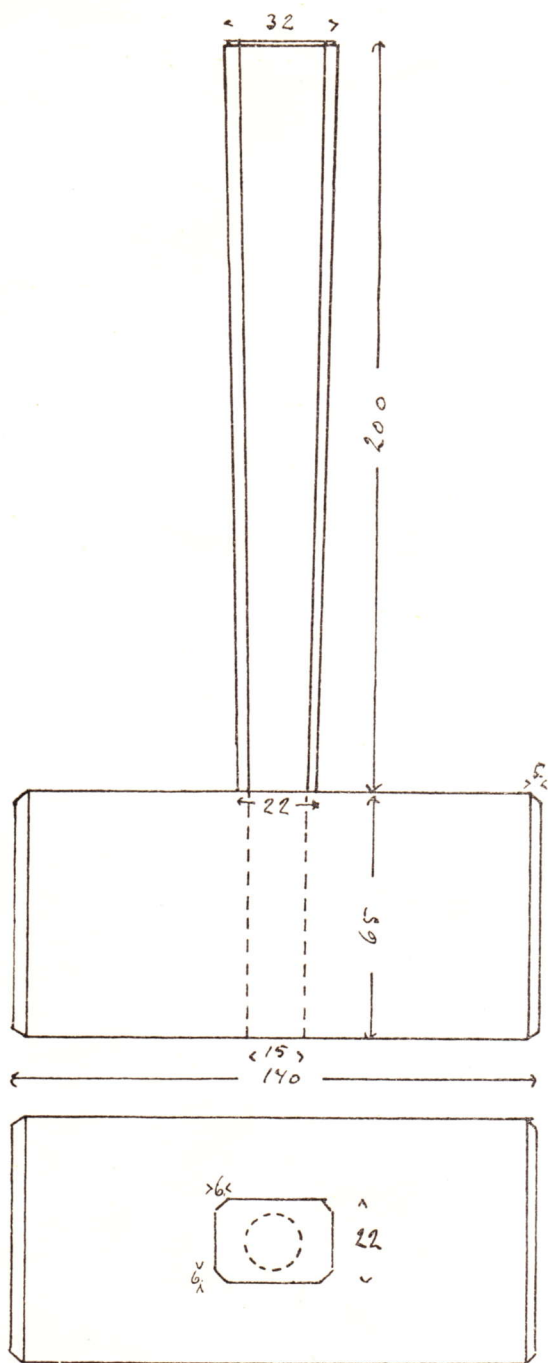
10. Værktøjskølle.

1. Køllehovedet oprettes.
2. Skaftet oprettes.
3. Hovedet gøres i Længde.
4. Boring af Hul.
5. Rundtapning.
6. Skaftet gøres i Længde.
7. Skaftet fases.
8. Hovedet fases.
9. Pudsning.
10. Fernisering.

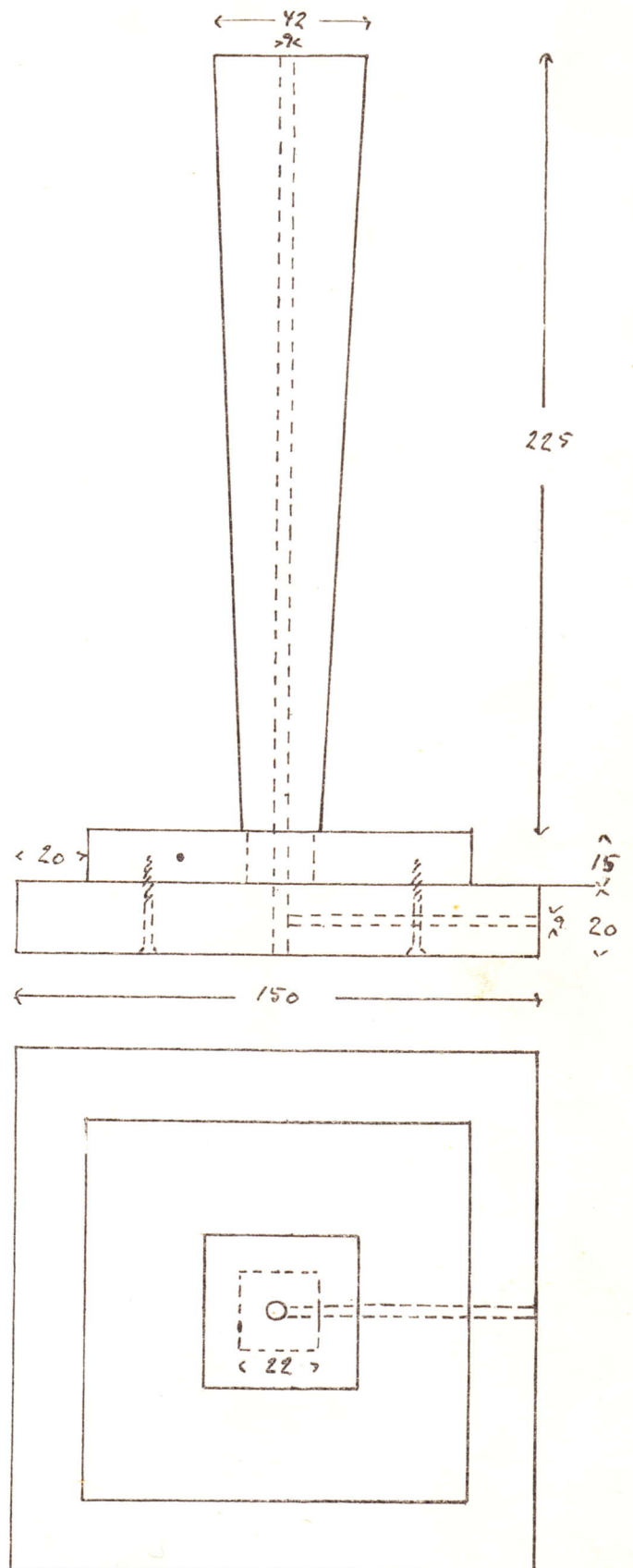
11. Bordlampe.

1. Opretning af Fod, Mellemlade og Søjle (Søjlen i Kvadrat).
2. Foden gøres i Længde.
3. Mellemladen gøres i Længde. Boring af Hul.
4. Tappens Længde vinkles rundt, Søjlen høvles skraa paa to modstaaende Sider.
5. Rundtapning.
6. Søjlen gøres i Længde.
7. Boring af Hul til Ledning i Søjle og Fod.
8. Søjlen høvles skraa paa de to sidste Sider.
9. Boring af Skruehuller i Foden.
10. Foden skrues sammen og skilles igen.
11. Pudsning af alle Stk.
12. Overfladebehandling, f. Eks. Cellulose eller Boning.
13. Foden samles, Søjlen limes i.

10. Værktøjskølle.



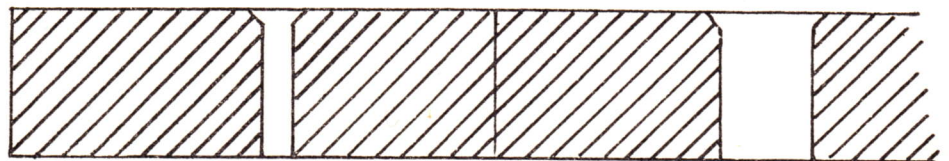
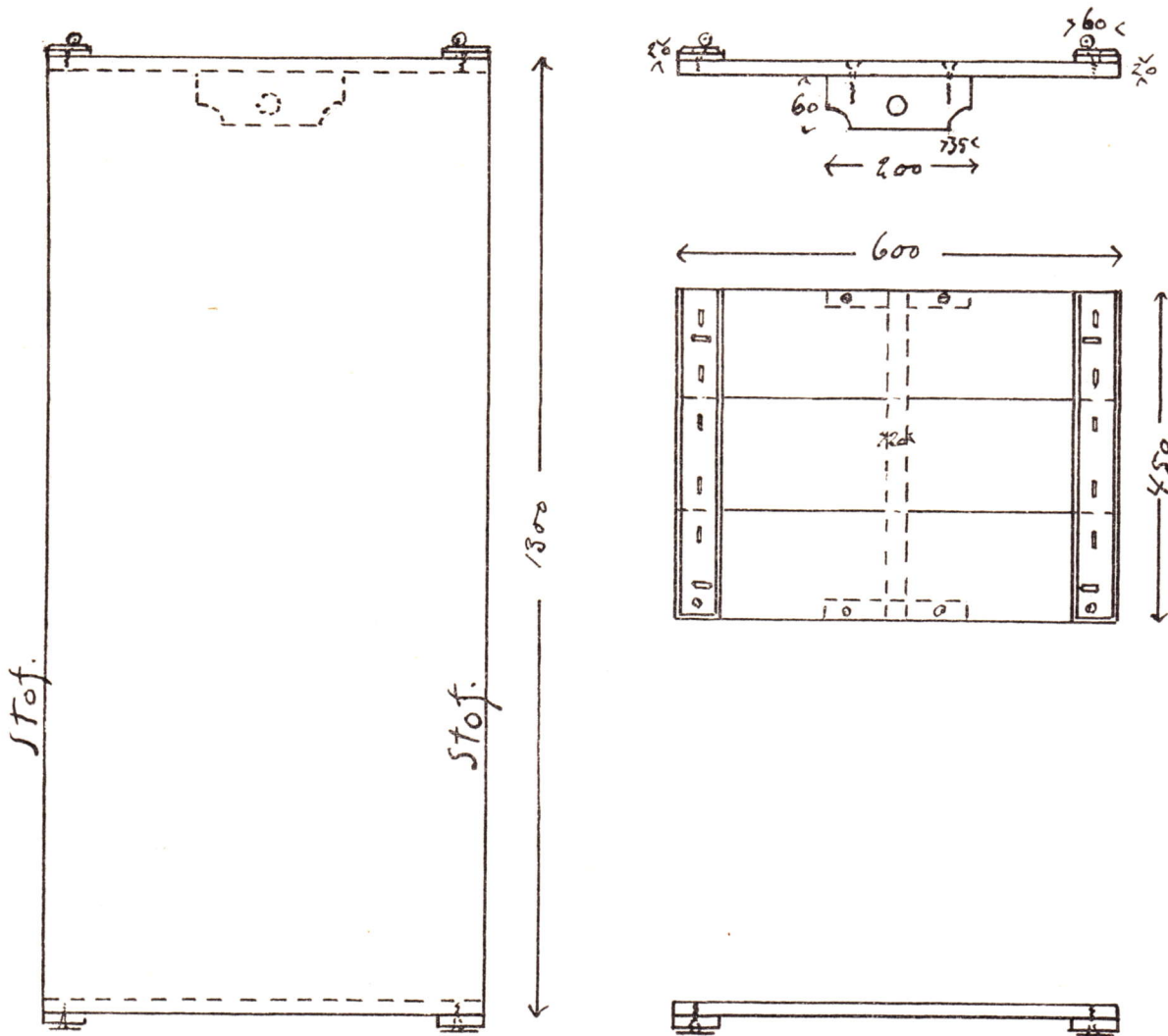
11. Bordlampe.



12. Garderobe.

1. Fugning af Plader.
2. Bæreklodser oprettes i een Længde.
3. Opretning og Rundhøvling af Stok.
4. Bæreklodser konstrueres og udformes. Huller bores.
5. Opretning af Revler. Skruehuller bores. Fasning.
6. Opretning af Pladerne.
7. Pladerne gøres i Størrelse.
8. Skruehuller til Bæreklodserne bores.
9. Alle Stykker pudses.
10. Rundstokken gøres i Længde og sættes i Bæreklodserne.
11. Revler og Bæreklodser skrues paa.
12. Fernisering.
13. Stof sømmes paa; gaar over hinanden ved et af Forhjørnerne. Kan lukkes med en Elastikstrop og en rundhovedet Skrue. Forsiden kan ogsaa køre paa en Portieresnor.

12. Garderobe.



alm. Skruerhul.

Svindhul.

13. Lysestage.

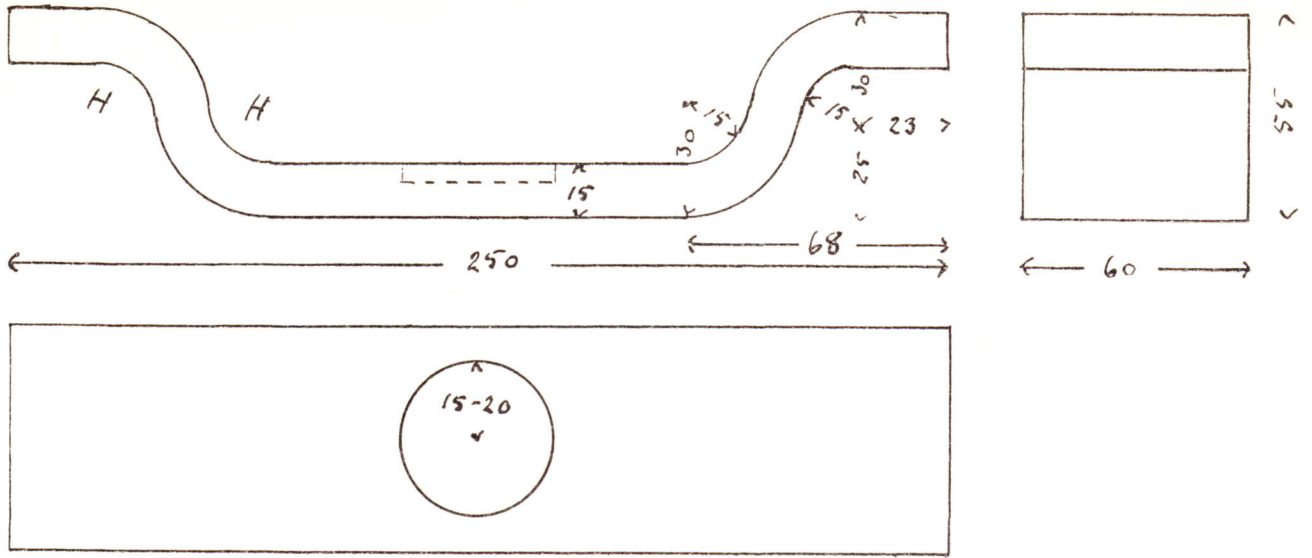
1. Opretning.
2. Konstruktion paa begge Sider.
3. Boring af Huller H. (eller Krumsavning).
4. Udsavning, Udformning (Lodstikning).
5. Hul til Lys bores.
6. Tværstikning med svagtbuet Huljern.
7. Pudsning. Ganske let med Sandpapir 00.
8. Overfladebehandling, f. Eks. Lasering og Strygning
een Gang med Politur.

Nr. 14 som Nr. 13.

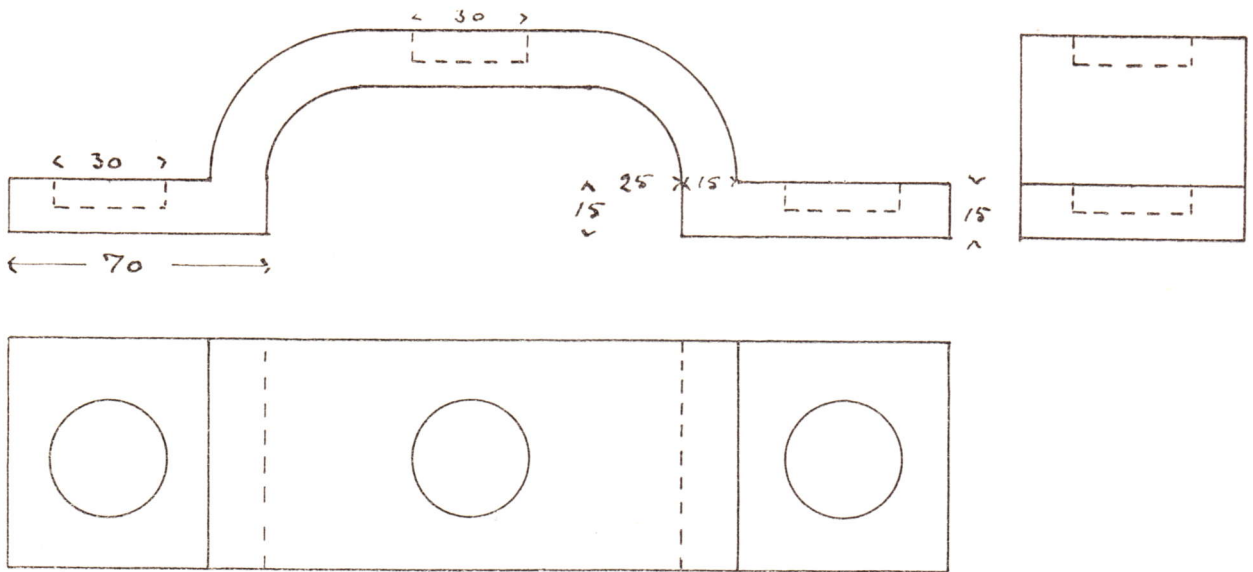
15.

1. Opretning.
2. Konstruktion.
3. Stagen gøres i Størrelse.
4. Udboring af Hul. En Række Huller, boret fra
begge Sider. Lodstikning.
5. Ørerne udsaves.
6. Runding af Hjørner (Lodstikning).
7. Pudsning.
8. Overfladebehandling, f. Eks. Rygning.

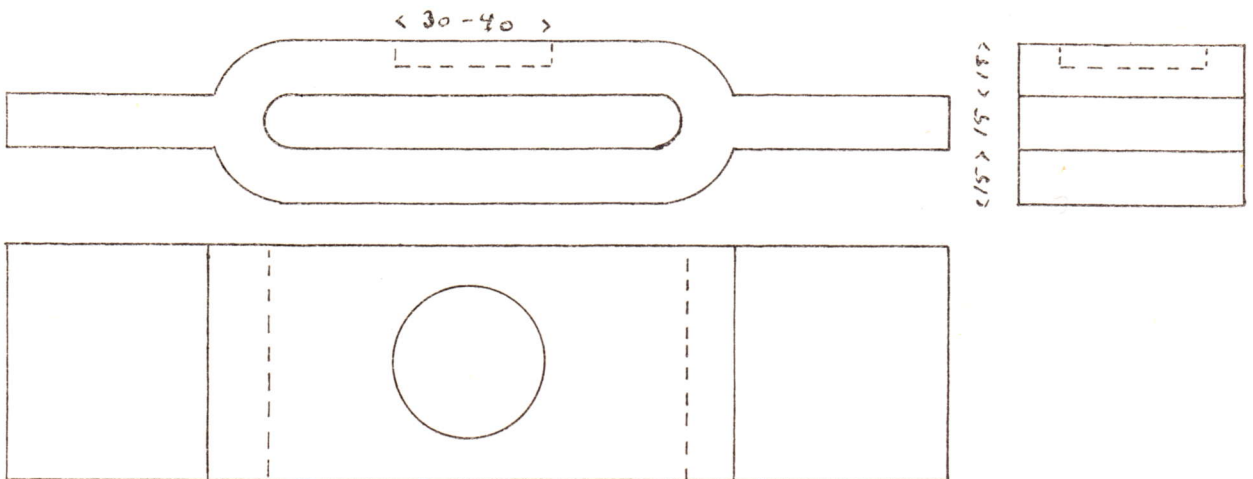
13. Lysestage.



14. Lysestage.



15. Lysestage.

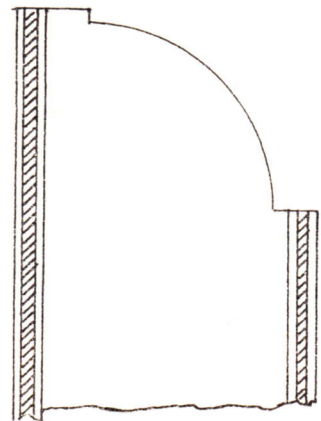
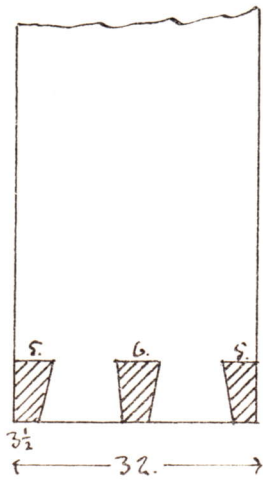
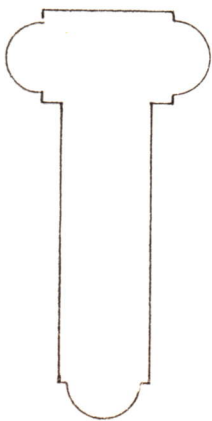
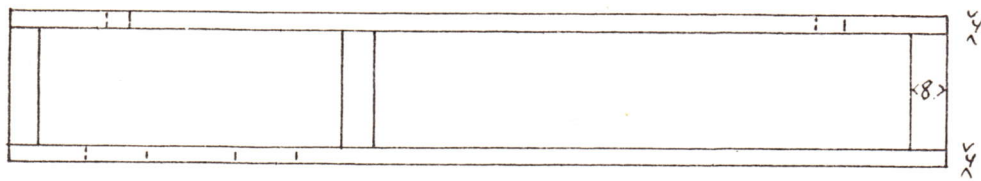
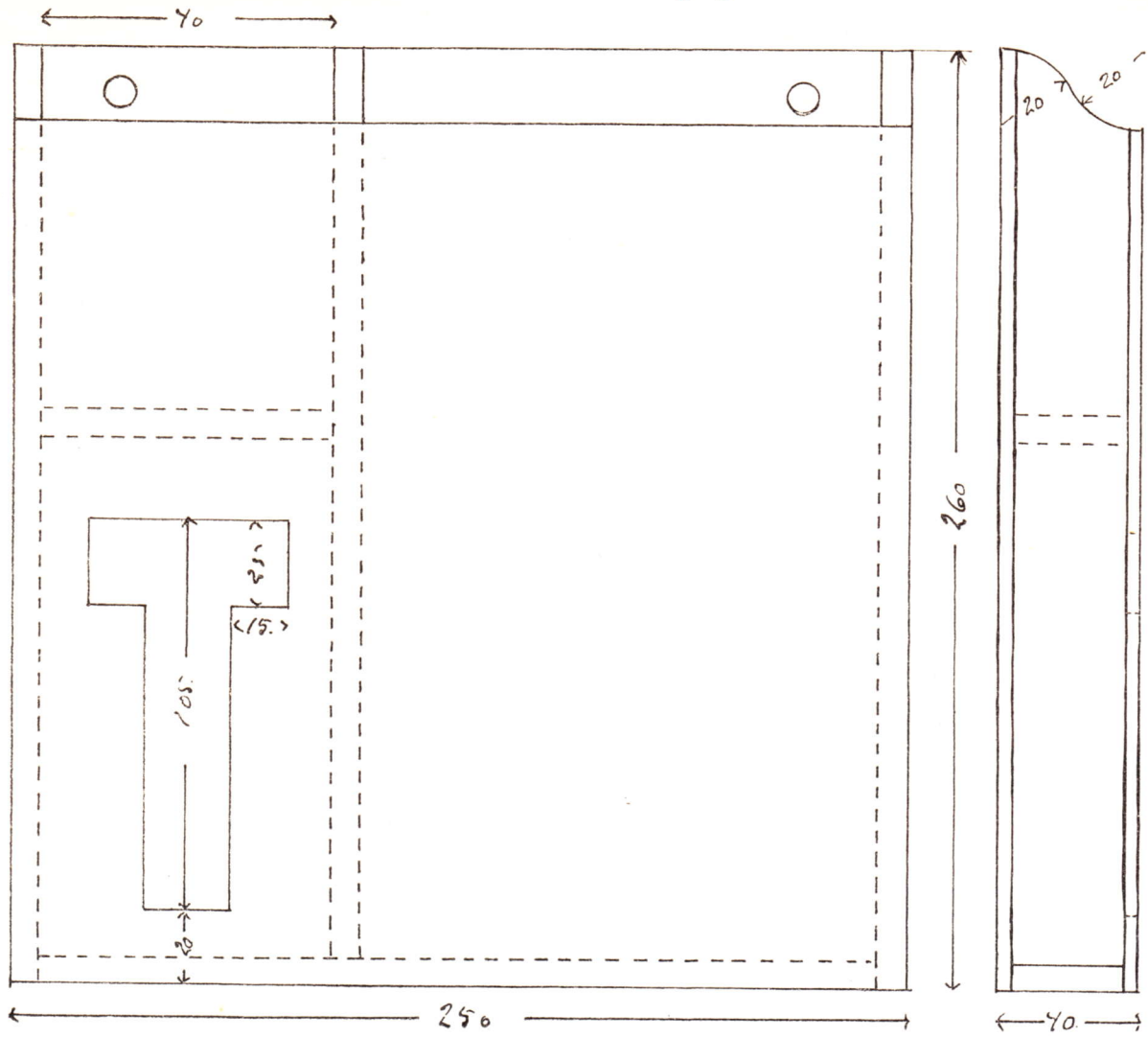


16. Kasse til Madpapir.

Til Mellemlægspapir, Indpakkingspapir og Gummibaand.

1. Opretning til Sider, Bunde og Midterside.
2. (Sinkning, skraa Indskydning.)
- 2a. Konstruktion af Overender.
3. Siderne gøres i Længde.
4. Pudsning indvendig.
5. Sømning (hvis man har sinket, da Limning).
6. For- og Bagside gøres i Størrelse.
7. Konstruktion af Forsidens Hul. Udformning.
8. For- og Bagside pudses paa begge Sider.
9. For- og Bagside sømmes paa.
10. Kassens Sider og Bund pudses.
11. Fernisering eller to Gange Strygning med Politur.

16. Kasse til Madpapir.

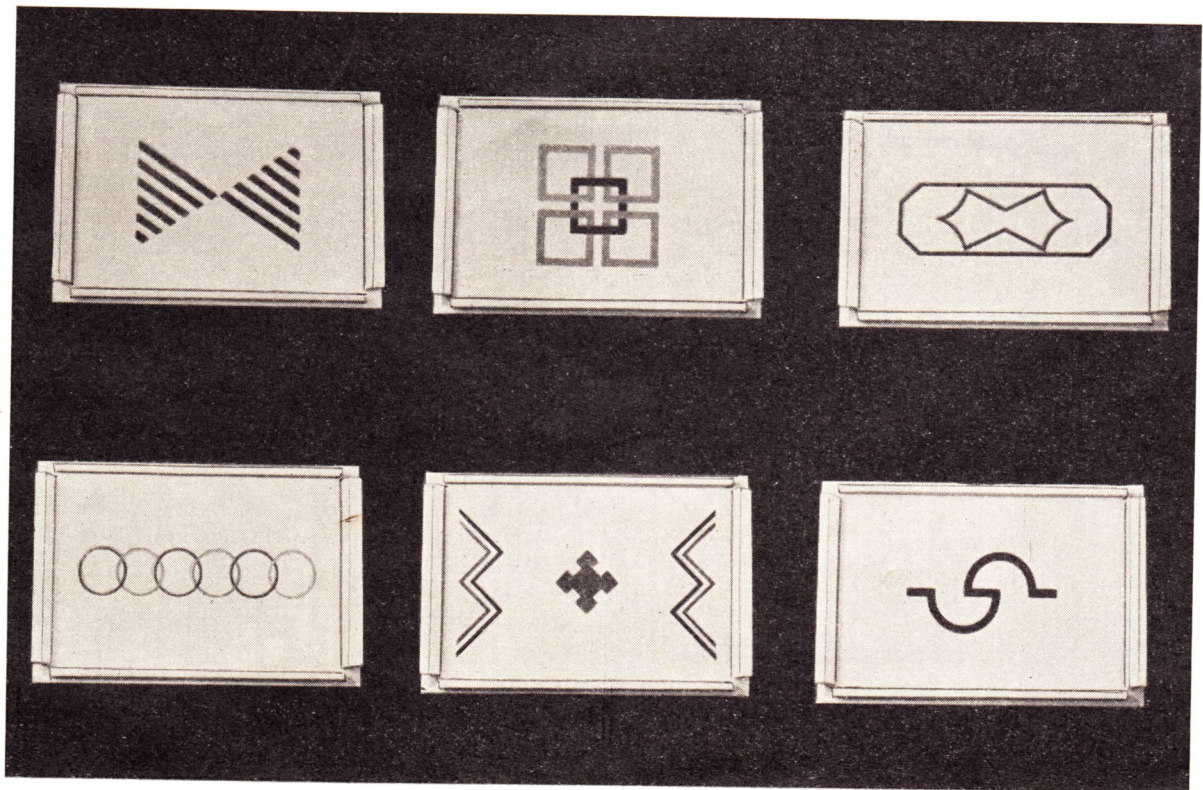
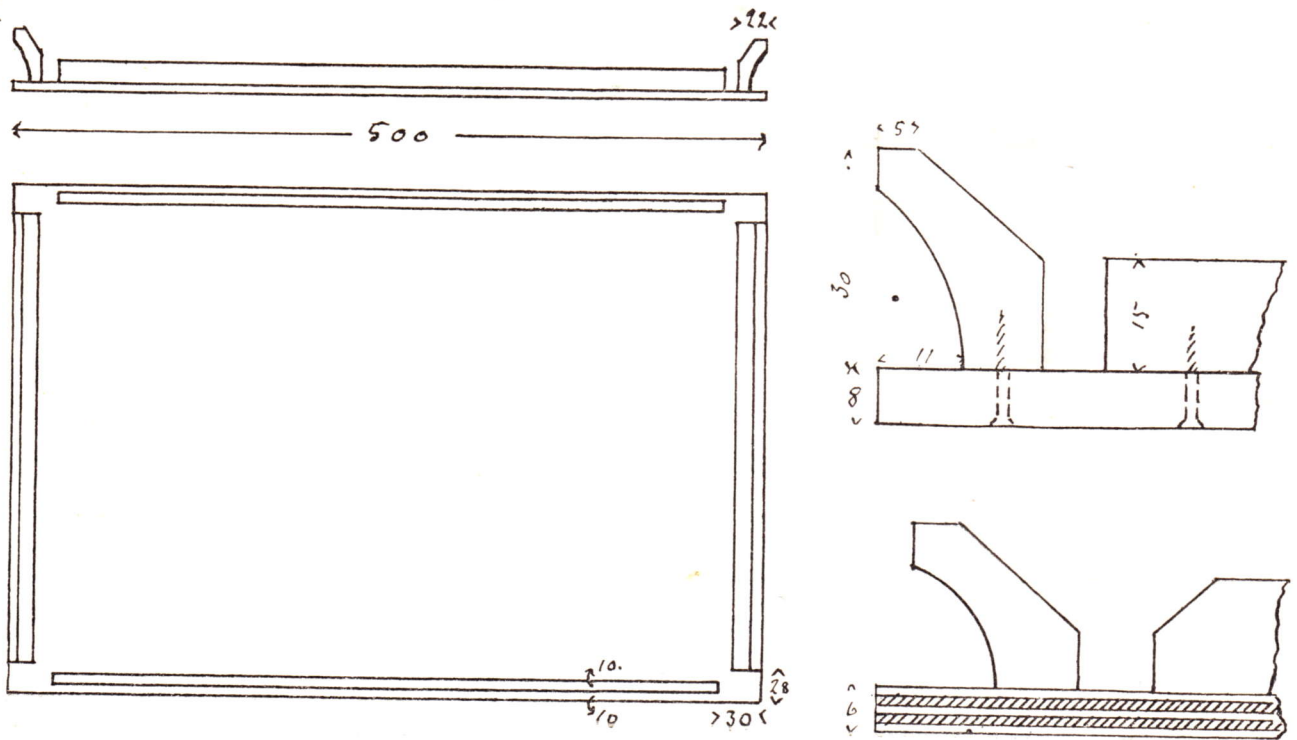


17. Bakke.

(500 × 350 eller 400 × 270.)

1. Bunden fuges og limes.
2. Opretning til Haandtag og Sider.
3. Udformning af Haandtag.
4. Haandtag og Sider gøres i Størrelse.
5. Opretning af Bund.
6. Bunden gøres i Størrelse.
7. Boring af Skruehuller (4 i hver Side og hver Ende).
8. Bakken samles og skilles ad igen.
9. Pudsning, Udvaskning, Afslibning.
10. Dekorering (Passer og Lineal).
11. Cellulosebehandling.

17. Bakke.



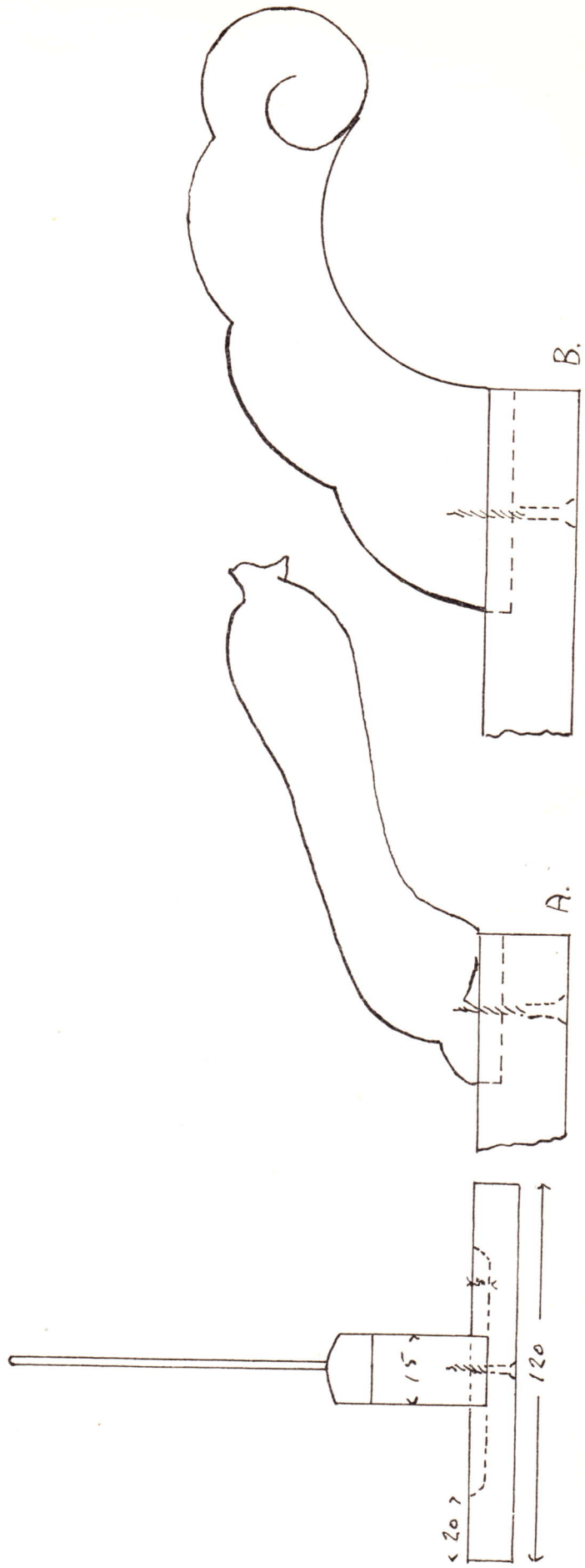
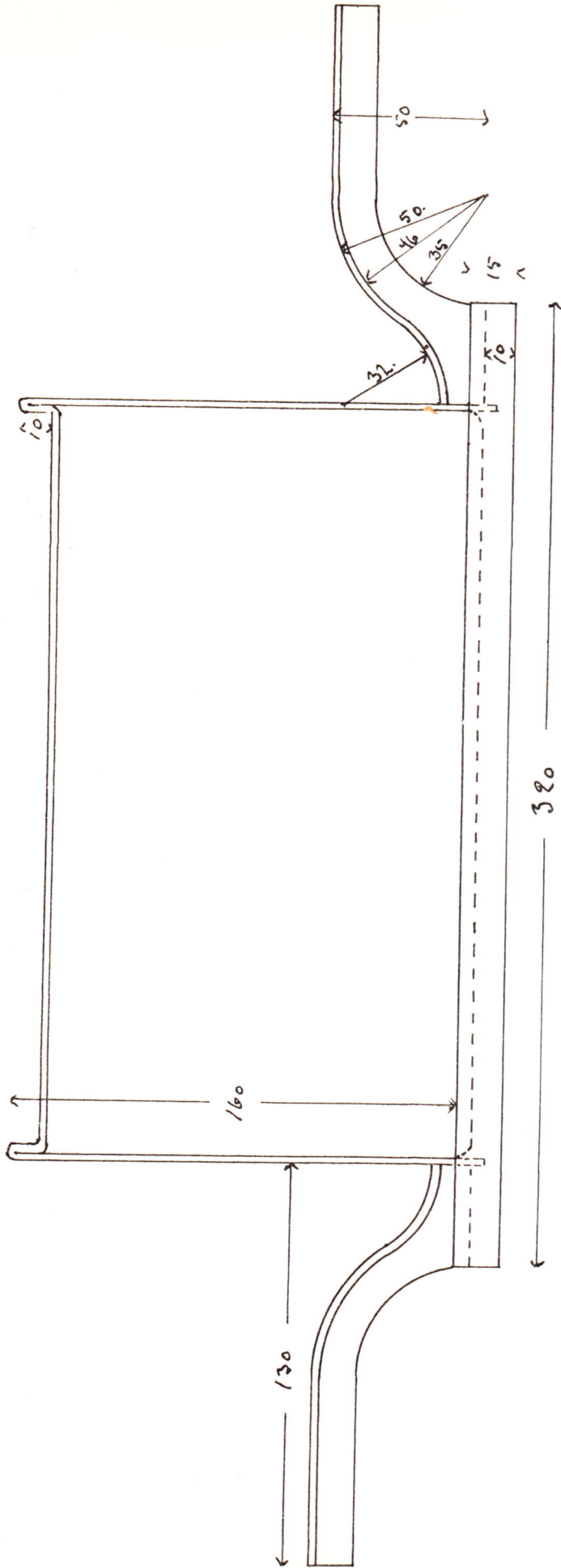
Eksempler paa Dekorerings.

18. Pølsebræt.

1. Opretning. Plade og Haandtag i eet Stykke.
2. Pladen gøres i Størrelse.
3. Konstruktion og Udformning af Haandtag.
4. Haandtag lægges i.
5. Boring af Skruehuller.
6. Udhuling af Pladen (Glat eller Tværstikning).
7. Pudsning af alle Dele.
8. Overfladebehandling, f. Eks. Slibning med Parafin.
9. Haandtag limes og skrues paa.
10. Stativ til Pølser formes.
11. Huller til Stativ bores.

Til Stativ kan bruges: forniklet, forsølvet, forkobret Traad, Kobbertraad, Staaltraad.

18. Pølsebræt.



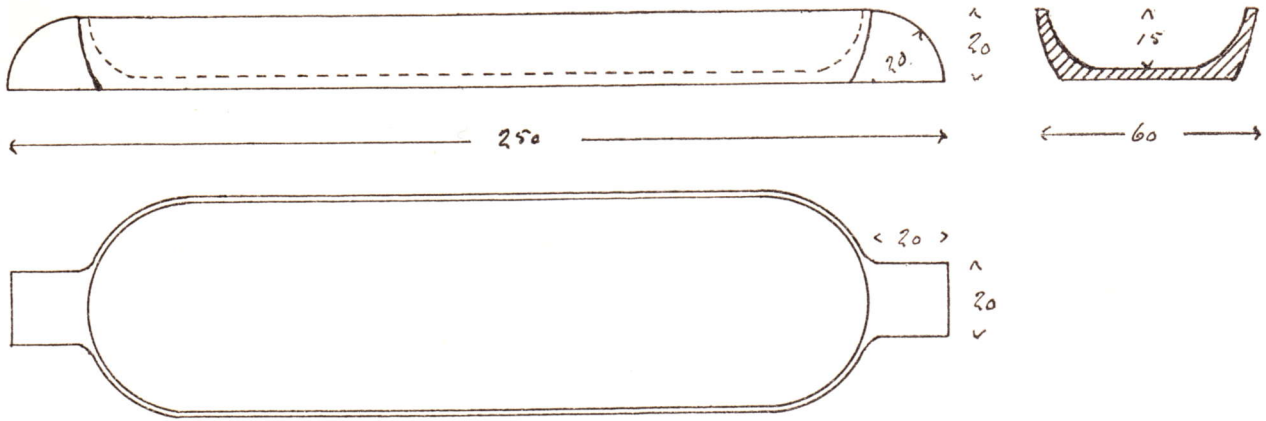
19. Kammeskaal.

1. Opretning.
2. Konstruktion paa Over- og Underside.
3. Udformning udvendig; vinkelret paa Bredfladen.
4. Udhuling.
5. Pudsning indvendig.
6. Runding af Sider og Ender udv. (Høvl og Kniv).
7. Ørerne konstrueres og udformes (fri Udformning).
8. Pudsning udvendig.
9. Bund og Overkant pudses.
10. Overfladebehandling.

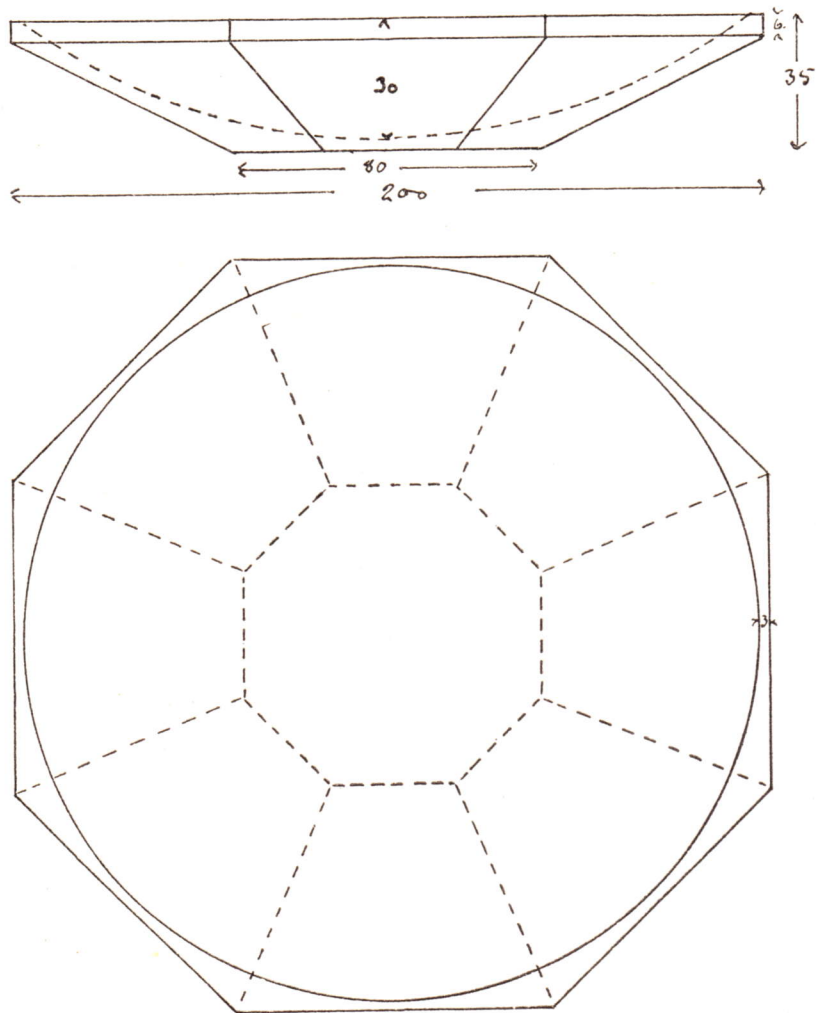
20. Nøddeskaal.

1. Opretning.
2. Afkortning til Kvadrat.
3. Konstruktion paa Over- og Underside (Ottekant se Nr. 6).
4. Udhuling. Pudsning indvendig (kan være glat, have ujævn Overflade eller Udskæring i Bunden).
5. Afsavning og Høvling til Ottekant.
6. Udformning udvendig (konkav, lige eller konveks fra Bund til Overkant).
7. Pudsning udvendig.
8. Overfladebehandling.

19. Kammeskaal.



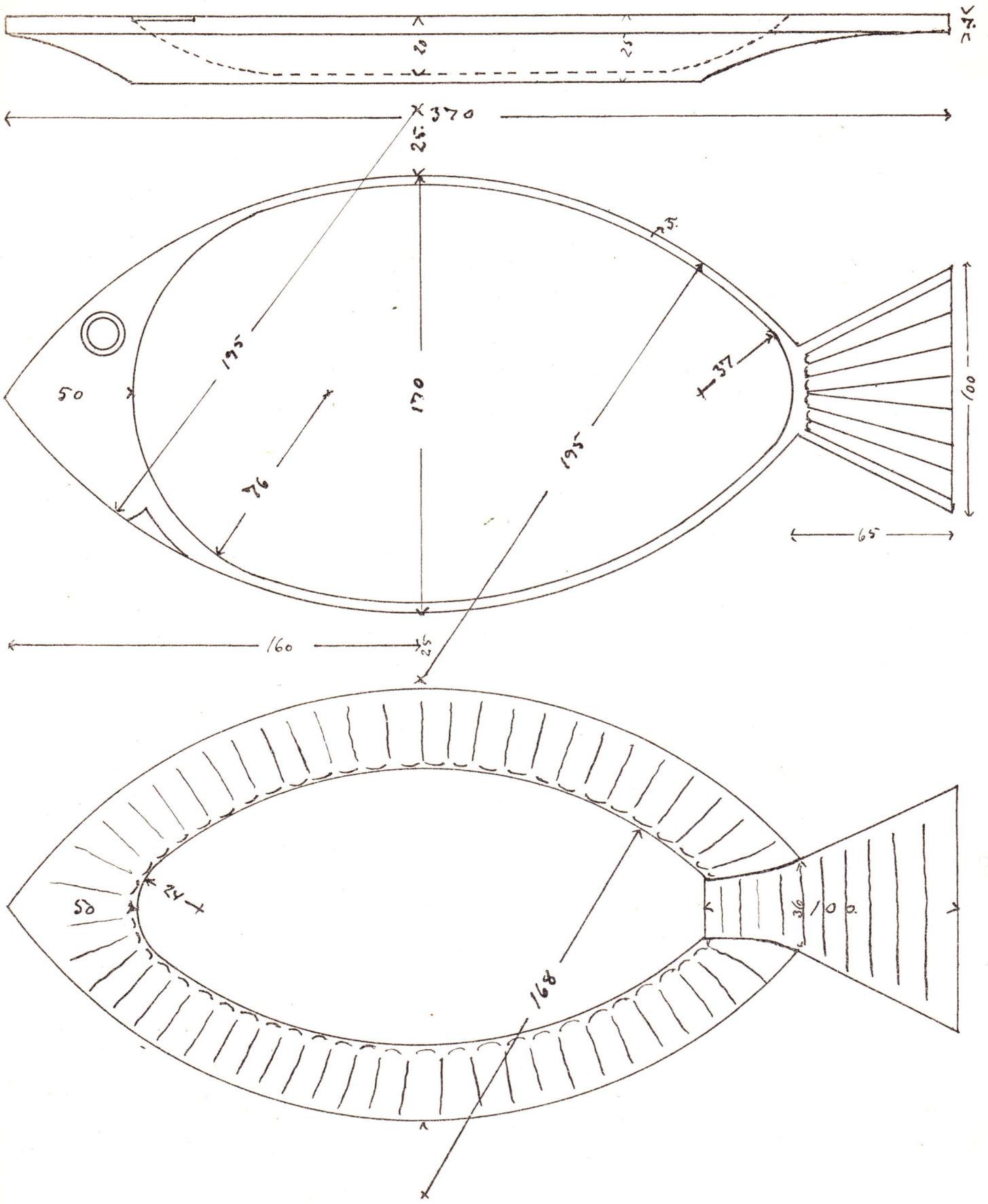
20. Nøddeskaal.



21. Frugtskaal.

1. Opretning.
2. Konstruktion paa Over- og Underside.
3. Udhuling (slut med Tværstrøg, der gaar helt over. Brug fladbuet Huljern).
4. Pudsning indvendig med Sandpapir 00.
5. Krumsavning, Bugthøvling, Snitning.
6. Udformning af Sider fra Bunden.
7. Pudsning.
8. Overfladebehandling, f. Eks. Lasering (grøn).

21. Frugtskaal.



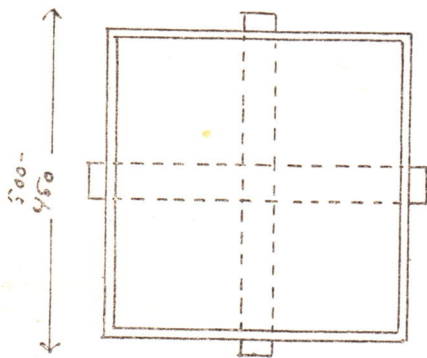
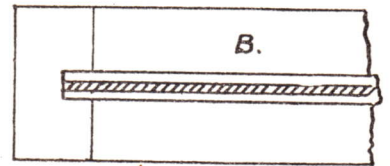
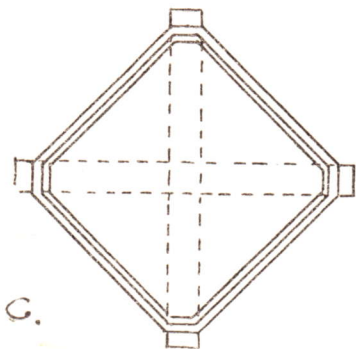
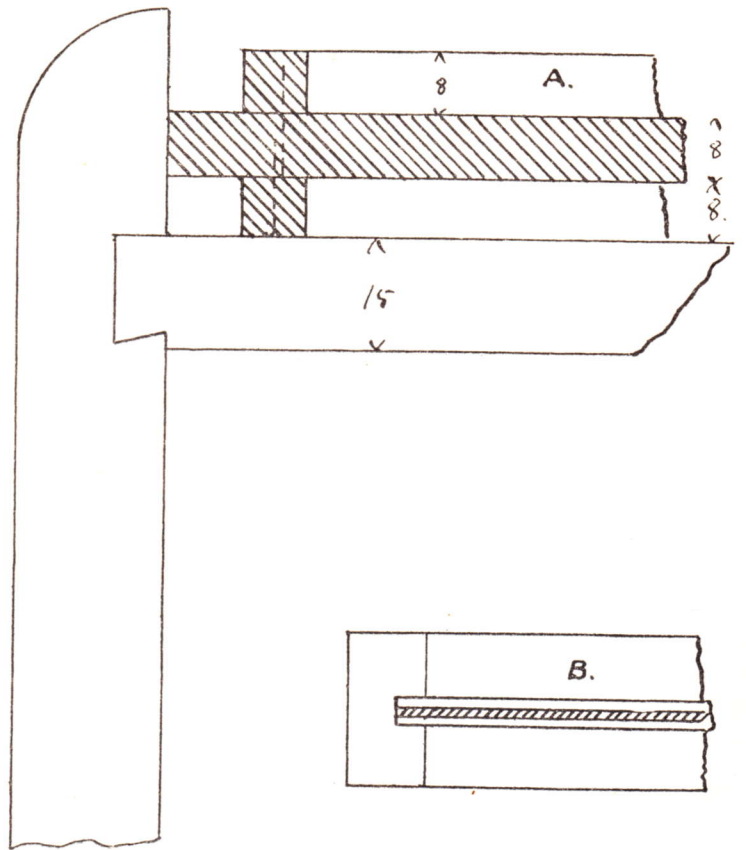
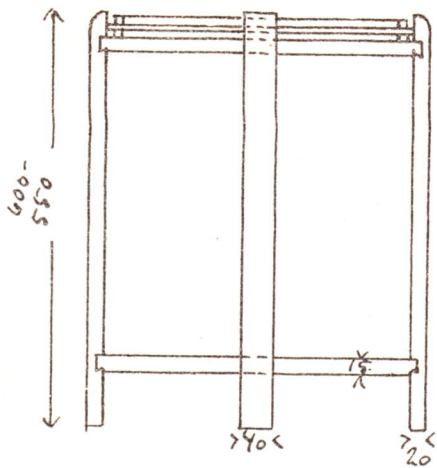
22. Rygebord — Skakbord.

Bestem først, om Pladen skal ligge som Tegning C eller D, om den skal være af Krydsfinér eller massiv.

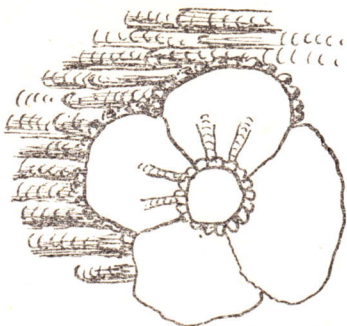
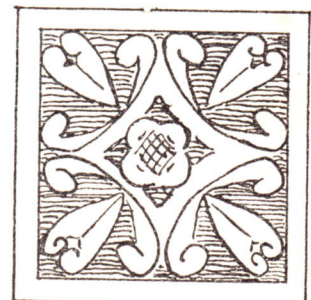
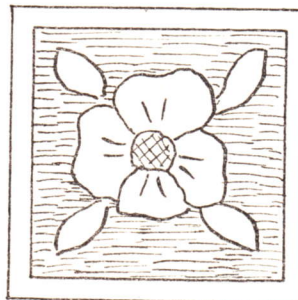
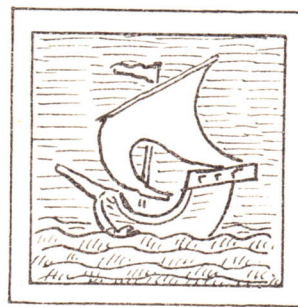
1. Pladen fuges og limes.
- 1a. Opretning til Ben og Kors.
2. Benene gøres i Størrelse.
3. Stk. til Kors stødes i den ene Ende.
4. Skraa Indskydning.
5. Stk. til Kors gøres i Længde.
6. Skraa Indskydning.
7. Sammenfældning.
8. Konstruktion og Udformning af Benenes Overende.
9. Pudsning af Smallflader (Bordet samles i to Halvdele).
10. Limning af Kors.
11. Pudsning af Bredflader.
12. Limning af Kors og Ben.
13. Opretning af Plade (Bakke).
14. Pladen gøres i Størrelse.
15. Dekorering af Oversiden.
F. Eks. Tegning af Motiv. Skær for langs alle Linier med Stemmejern. Skær fra med lille Huljern. Fjern 1—1½ mm Træ med fladbuget Huljern, saa Motivet træder frem. Let Pudsning. Lasering. Slibning over Motivet med Sandpapir 00.
16. Opretning til Lister paa Pladen.
17. Pudsning af Undersiden.
18. Skakbræt males paa Undersiden.
19. Pudsning og Tilpasning af Lister.
20. Overfladebehandling af alle Bordets Dele.
21. Lister skrues eller sømmes paa fra Undersiden.

Pladen er en Bakke, der ligger løst paa øverste Kors.

22. Rygebord — Skakbord.



D.



Eksempler paa Udsmykning.

23. Boghylde.

1. Opretning af alle Stykker.
2. Stødning af alle Stykker i een Ende.
3. Skraa Indskydning i laveste Side.
4. Sinkning. Tapsinker i det vandrette Stykke.
5. Skraa Indskydning.
6. Sinkning.
7. Siderne gøres i Længde.
8. Pudsning af Forkanter (medens Hylde er samlet).
9. Nedlægning af Hyldejern.
10. Pudsning.
11. Overfladebehandling.
12. Limning.

24. Urkasse.

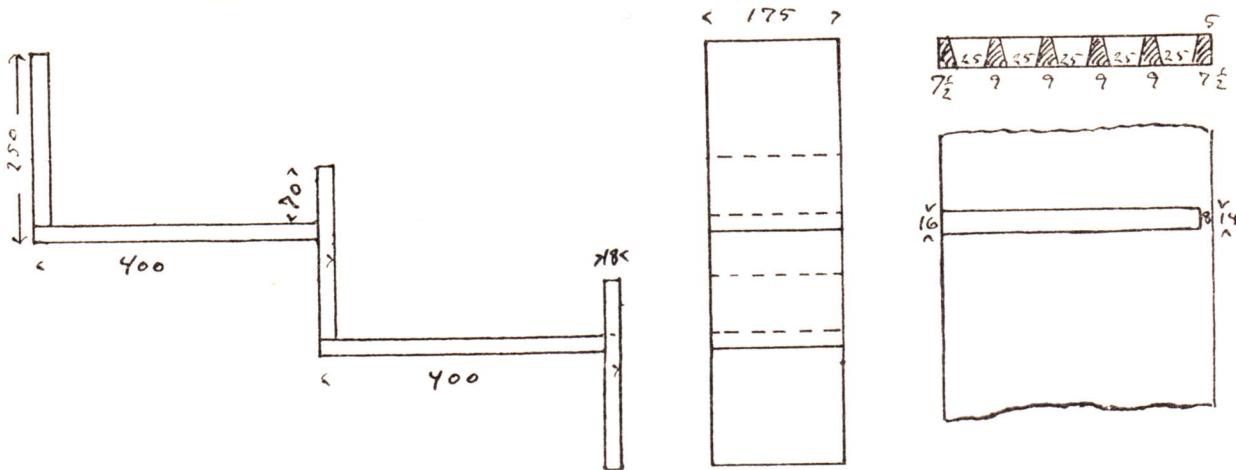
1. Opretning til Kasse, Bund, Støtter, Fodder.
2. Sinkning.
3. Siderne gøres i Længde.
4. Kassen limes.
5. Bunden gøres i Størrelse.
6. Ret Indskydning (til Kassens Sider).
7. Konstruktion og Udformning af Støtter (fri Udformning).
8. Boring af Skruehuller.
9. Tapning (eller Støtterne skrues paa Bunden).
10. Pudsning.
11. Overfladebehandling.
12. Kasse og Støtter limes og skrues paa.
13. Opretning og Tilpasning af Lister til Fals til For- og Bagside.
14. Falslister limes og sømmes paa.
15. For- og Bagstykke passes til (4 mm Krydsfinér).
16. Skruehuller bores.
17. Opretning og Afkortning af Lister til Skiven (Tallene).
18. Pudsning af Forstykke, Bagstykke, Lister.
19. Overfladebehandling.
20. Fodder gøres i Størrelse. Pudses. Overfladebehandles.
21. Fodder limes under.
22. For- og Bagside skrues paa.
23. Lister limes paa Skiven.

25. Divan — Seng.

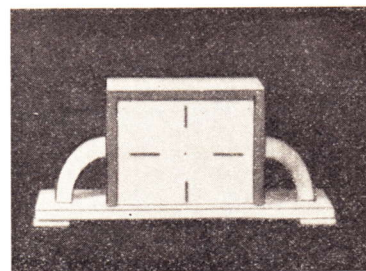
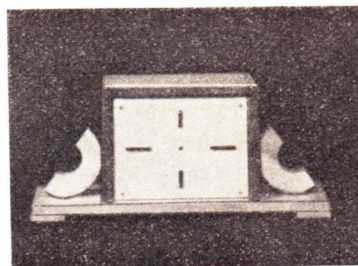
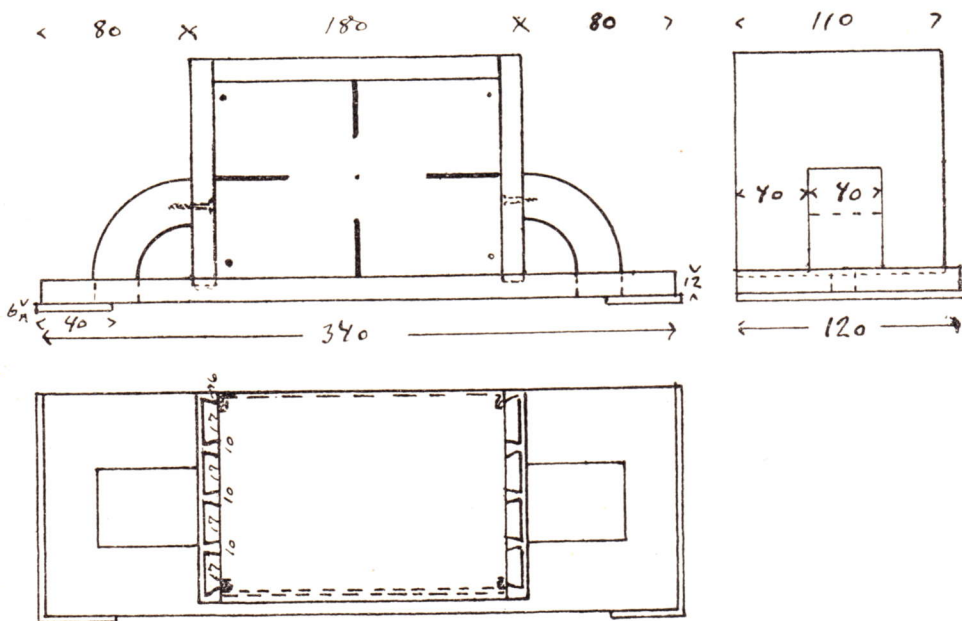
Længde og Bredde efter den Fjedermadras man vil anvende, eller med Bundbrætter efter Tegningen.

1. Opretning til Kassen.
2. Sinkning. Tapsinker i de lange Stykker.
3. Kassen limes.
4. Opretning til Ben.
5. Konstruktion og Udformning af Ben.
6. Boring af Skruehuller i Kassen til Ben (4 Skrueer i hvert Ben).
7. Pudsning.
8. Overfladebehandling.
9. Benene limes og skrues paa.
10. Opretning og Tilpasning af Bundlister.
11. Bundlister skrues paa.

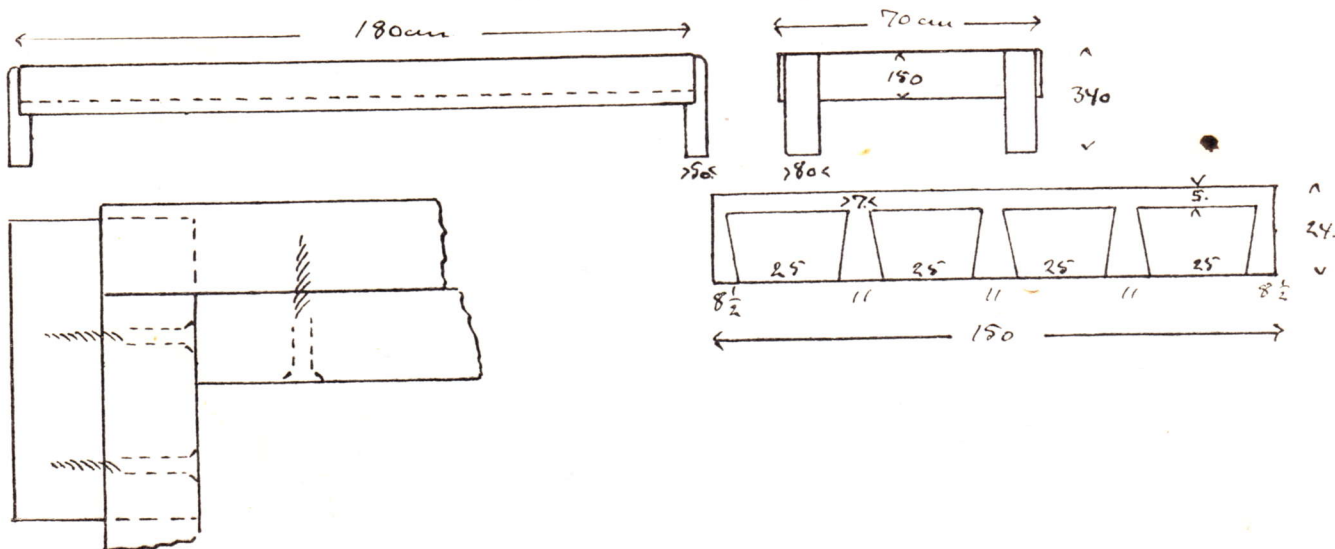
23. Boghylde.



24. Urkasse.



25. Divan — Seng.



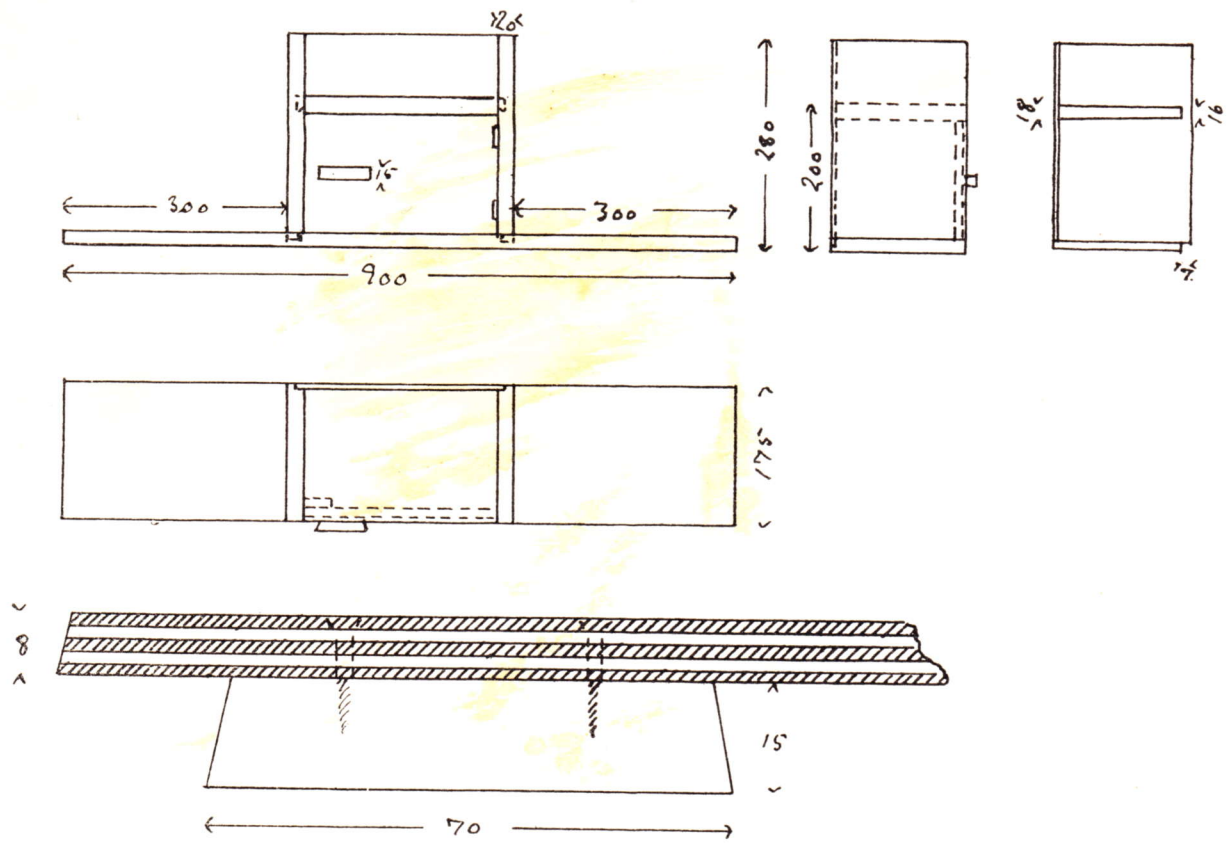
26. Vægskab og Hylde.

1. Opretning til Bund og Kasse.
2. Bunden gøres i Længde.
3. Skraa Indskydning (Kassens Sider i Bunden).
4. Skraa Indskydning (Sider og øverste Bund).
5. Siderne stødes i Længde.
6. Falsning til Bagklædning. Øverste Bund er 4 mm
smallere end Sider og Bund.
7. Pudsning.
8. Overfladebehandling.
9. Limning.
10. Bagklædning passes til (4 mm Krydsfinér).
11. Døren passes i. 8 mm Krydsfinér.
12. Haandtag formes. Boring af Skruehuller hertil.
13. Døren beslaaes. Jern til Ophængning lægges ned.
14. Pudsning af Dør, Bagklædning, Haandtag. Over-
fladebehandling.
15. Bagklædning sømmes paa.
16. Haandtag og Dør sættes paa.

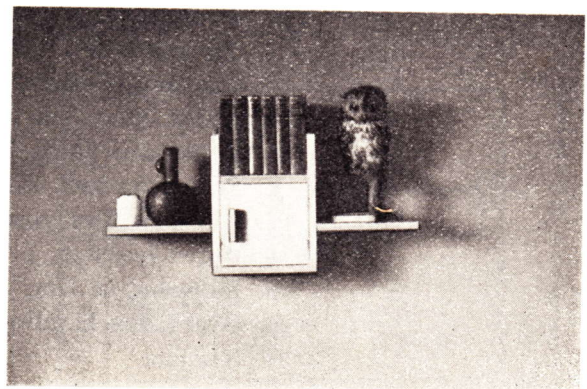
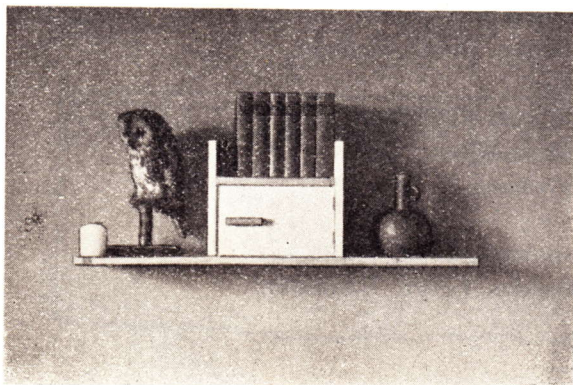
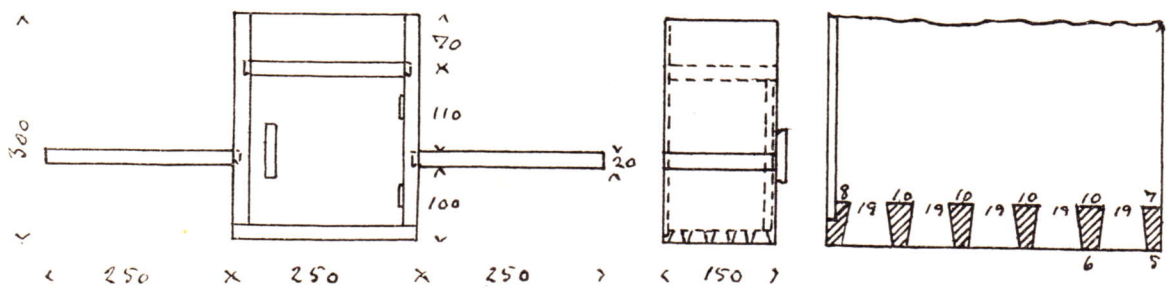
27. Vægskab og Hylde.

1. Opretning til Skab og Hylder.
2. Sinkning.
3. Skraa Indskydning.
4. Sider og Hylder stødes i Længde.
5. Falsning til Bagklædning.
6. Som Nr. 26 Punkt 6—16.

26. Vægskab og Hylde.



27. Vægskab og Hylde.



28. Bord.

1. Fugning og Limning af Pladen.
2. Opretning af alle de øvrige Stykker.
3. Tapning af Endestykker.
4. Over- og Underligger stødes i Længde.
5. Boring af Skruehuller til Pladen.
6. Skraa Indskydning (dem alle).
7. Sinkning (Hylden).
8. Udvendige Hylder gøres i Længde.
9. Pudsning af alle Smalflader mens Bordet er samlet.
10. Pudsning af Bredflader.
11. Overfladebehandling.
12. Limning af Endestykker og Midterhylde.
13. Opretning af Plade.
14. Pladen gøres i Størrelse.
15. Hylder og Endestykker limes sammen.
16. Pladen skrues paa.
17. Fødder gøres i Størrelse, pudses, overfladebehandles.
18. Fødder skrues under.
19. Pladen pudses, overfladebehandles.

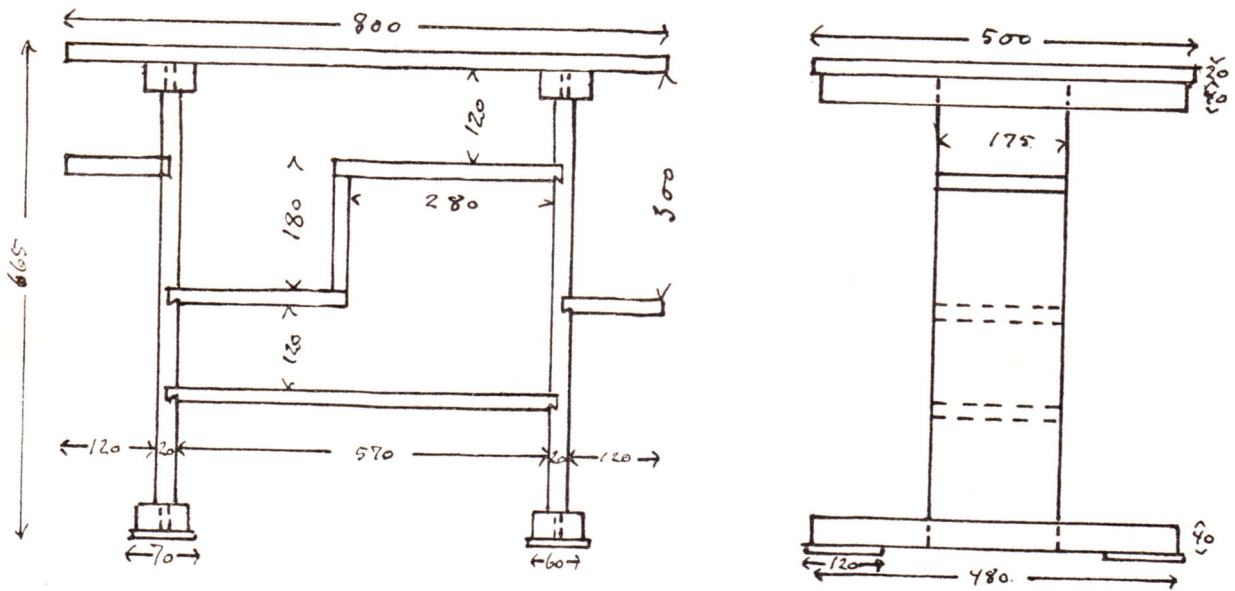
Man kan ogsaa lime Bordlinoleum paa Pladsen og sætte Lister paa Kanten. Linoleum limes paa med Linoleumslim eller Linoleumscement.

29. Reol.

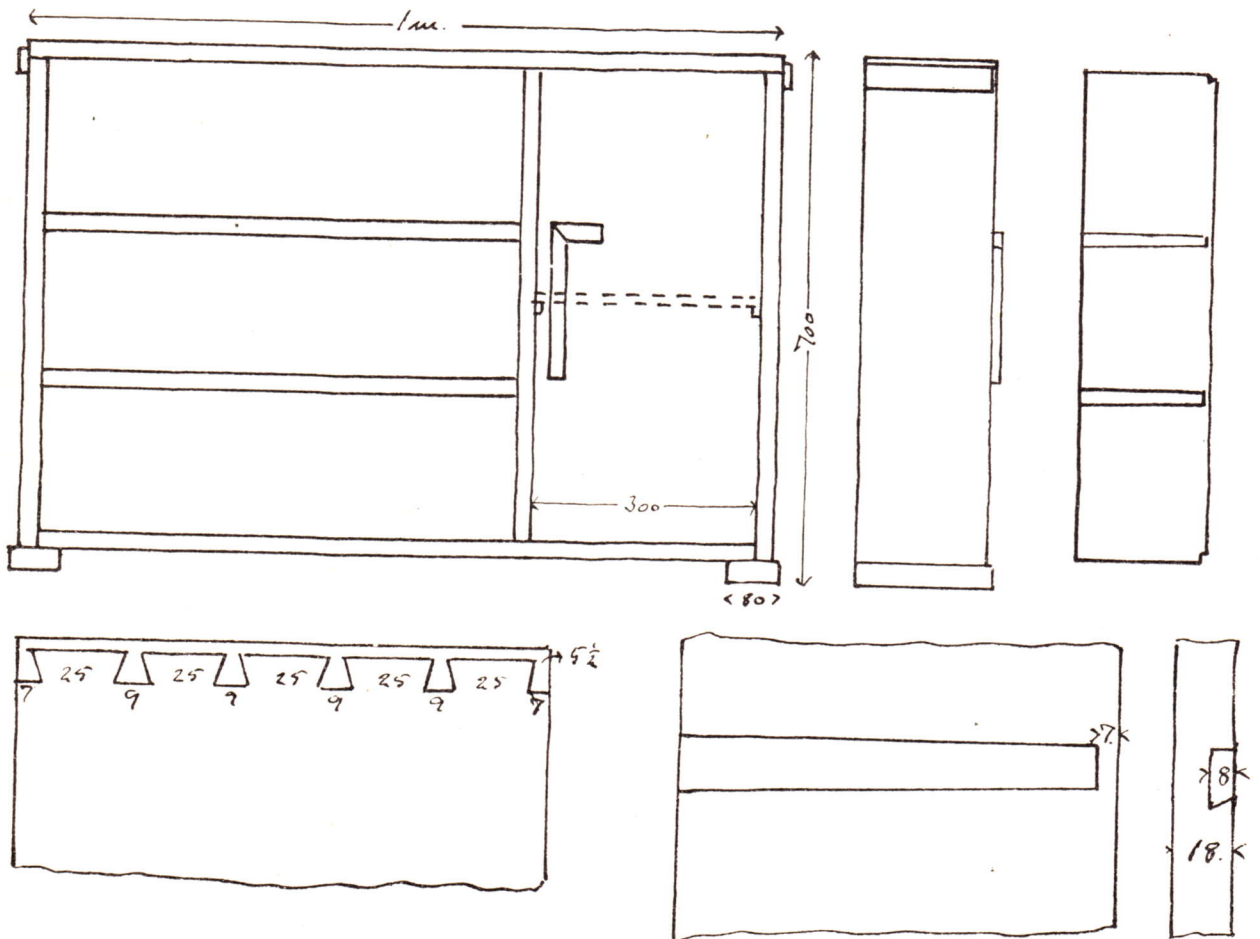
Alle Tykkelser 20 mm.

1. Opretning til Kasse, Midterside og Hylder.
2. Sinkning af øverste Hjørner (Tapsinker i Pladen).
3. Siderne gøres i Størrelse.
4. Sinkning (Tapsinker forneden i Siderne).
5. Skraa Indskydning.
6. Falsning til Bagklædning i Skab. 4 mm Krydsfinér.
7. Pudsning indvendig og Pladen udvendig.
8. Overfladebehandling indvendig. Limning.
9. Bagklædning passes i, pudses, overfladebehandles, sømmes paa.
10. Opretning til Dørramme. 50 mm brede, 10 mm tykke.
11. Rammestykker skæres i Gering.
12. Rammestykker limes paa 4 mm Krydsfinér.
13. Opretning til Hylde, Hyldelister, Lister til Sider udvendig, Fødder, Haandtag.
14. 2. Side limes paa Døren. 4 mm Krydsfinér.
15. Hyldelister gøres færdige, skrues paa.
16. Kassen pudses. Sider og Forkant.
17. Hylde og Dør passes i.
18. Døren beslaaes, f. Eks. Pianohængsel og Kuglelaas.
19. Pudsning af Dør, Hylde, Fødder, Lister, Haandtag.
20. Overfladebehandling.
21. Samling.

28. Bord.



29. Reol.

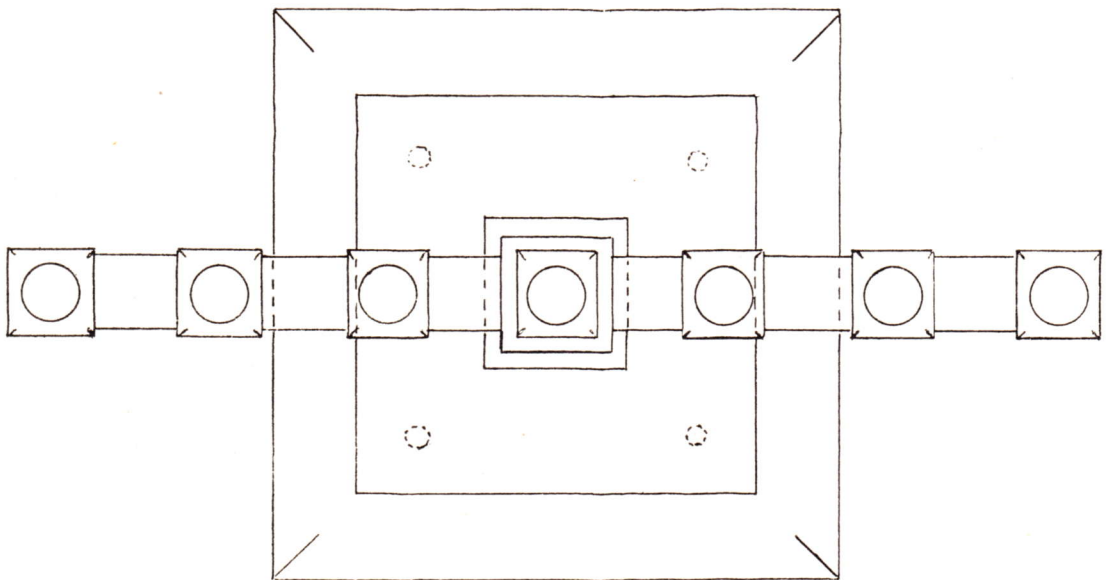
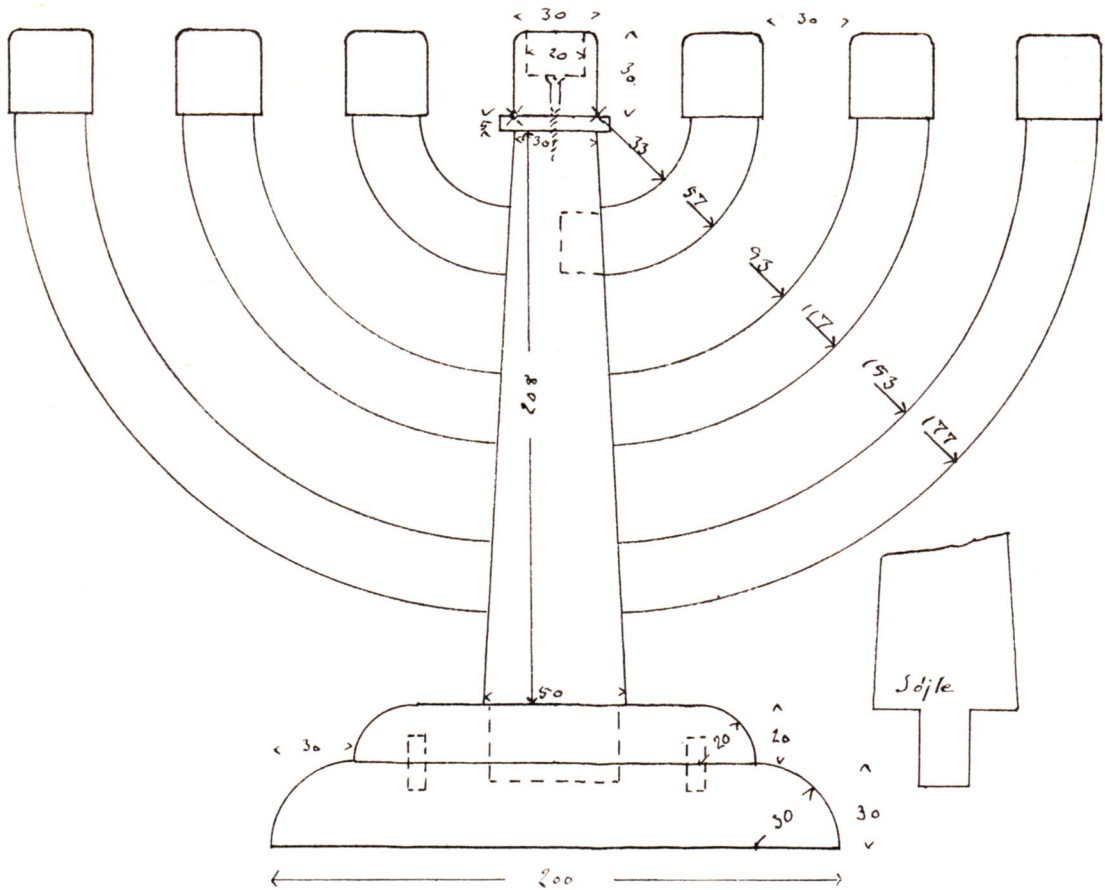


30. Lysestage.

1. Opretning til Fod, Søjle, Arme, Lyseholdere, Mellemplade.
2. Foden gøres i Størrelse (kan være i et eller to Stykker).
3. Søjlen høvles skraa paa de to Sider, hvor Armene skal sidde.
4. Tapning af Søjle og Fod.
5. Søjlen gøres i Længde.
6. Armene konstrueres. (Aarerne vandret.) Udformning.
7. Tapning af Søjle og Arme.
8. Søjlen høvles skraa paa For- og Bagside.
9. Konstruktion og Udformning af Fod.
10. Mellempladen gøres i Størrelse.
11. Lyseholderne formes.
12. Huller til Lys og Skruer bores.
13. Pudsning.
14. Overfladebehandling.
15. Limning.
16. Lyseholdere og Mellemplade skrues paa.

Det er praktisk at købe Metalkraver til at sætte oven paa Lyseholderne (købes hos Sølvsmede) eller sætte Messingrør i Lyseholderne, da man derved undgaar at faa ødelagt Lyseholderne, hvis et Lys brænder for langt ned.

30. Syvarmet Lystemage.



31. Taburet.

1. Opretning til Ben, Sarg, Stivere.
2. Tapning.
3. Pudsning af Inderside paa Ben.
4. Limning.
5. Sæde skæres til (5—8 mm Krydsfiner).
6. Overkanten rettes af.
7. Benene gøres i Længde.
8. Sædet limes og sømmes paa.
9. Pudsning udvendig.
10. Overfladebehandling.

Fig. 1. Nippel. Kan købes hos elektr. Installatører, Isenkræmmere, Importøren.

Fig. 2. Nippel. Kan bruges alle Steder. Kan købes hos A. S. E. A., Bredgade 45, København.

Fig. 3. Fjederlaas. Kan købes hos enhver Isenkræmmer.

Fig. 4. Kuglelaas. Kan købes hos enhver Isenkræmmer. Kan lige skrues paa. Praktisk og god.

Krydsfiner kan købes i alle Træsorter og med Metal (Staal, Aluminium, Bronze, Kommer o. fl.) paa een eller begge Sider, bl. a. hos »Skandinavisk Luterma«, Nørrevold 48, Kbh. Her kan ogsaa købes Krydsfinerssæder og Rygge i alle Maal og Former, f. Eks. Sæde og Ryg i eet Stk.

En enestaaende god Daase til Celluloselak, hvor Penslerne kan hænge inde i, kan købes hos »Pallas«, Ahlefeldtsgade 20—22, Kbh.

Sløjdttegnehefte kan købes hos: Ernst Philipson & Co., Vesterbrogade 98, København. Tegnehæfte Nr. 78.

Lys kan købes i alle Tykkelser, Længder og Farver. Det er ofte klogt at købe Lys, før Hullerne til dem bores.

Til Dekorering kan bruges alm. Vandfarve.

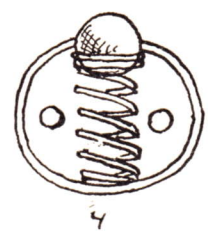
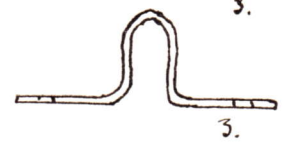
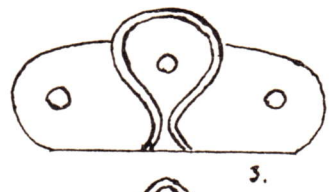
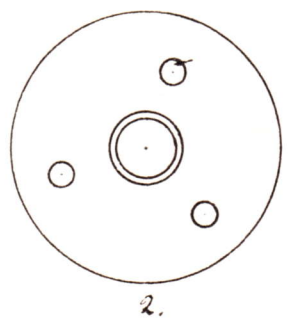
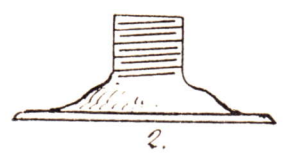
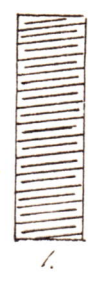
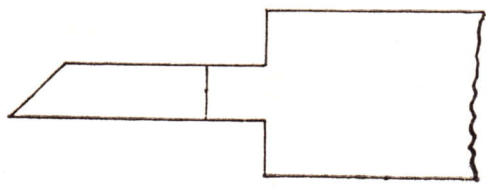
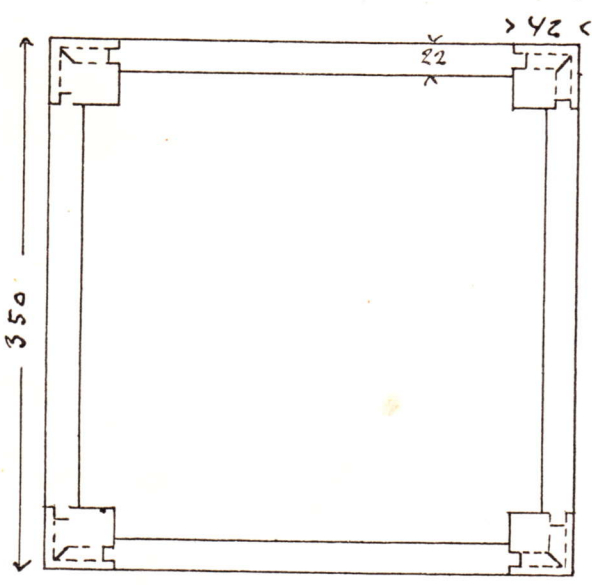
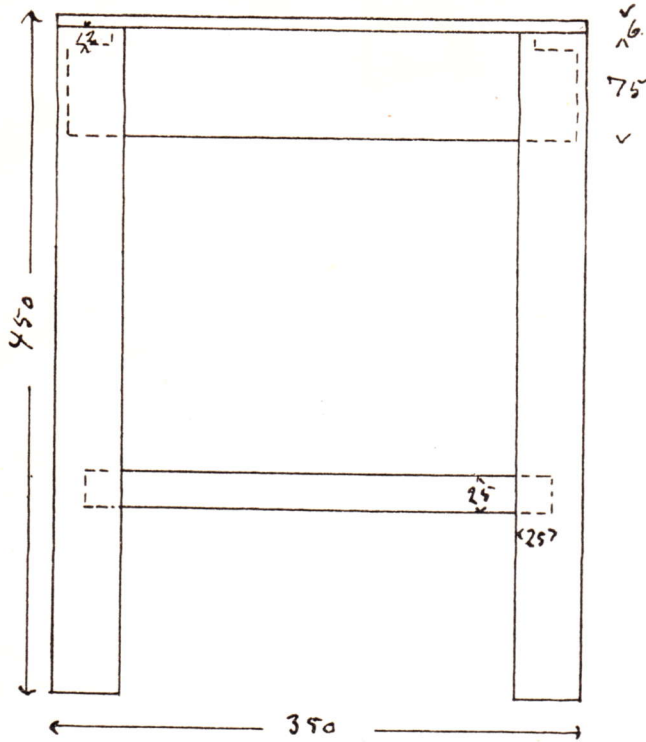
Sadolins Plakatfarver er noget af det bedste, man kan faa til Dekorering. Det løber ikke ud, tørrer hurtigt, kan stryges med Fernis, Lak og Politur.

Til Udhuling bør man have nogle Jern, som Billedet paa Side 2 viser. Kan købes hos: And. Lervad & Søn, Askov, Vejen.

Alt i Værktøj, Bænke og Lovtræ kan købes hos Lervad, Askov, Vejen.

Det er meget vigtigt at have det bedste Fyrretræ. Kun meget faa Firmaer kan levere saa godt Sløjd-Fyrretræ som Fællesforeningen for Danmarks Brugsforeninger.

31. Taburet.



Overfladebehandling.

Det vigtigste ved enhver Overfladebehandling er, at man har pudset godt. Træets Fibre maa ikke være trykket, der maa ingen Oprifter, Hakker, Buler, Huller, Snavs eller Blyantsstreger være. Naar man pudser, maa man altid pudshøvle, først derefter bruge Sandpapir. Zieklinge (Skrabestaa) skal man helst undgaa at bruge.

Udvaskning.

Efter Pudsningen er det formaalstjenligt at stryge Træet over med Vand, hvori der er kommet lidt Salmiakspiritus for at rense fedtede Partier. Naar Træet er tørt igen, slibes med Sandpir Nr. 00. Brug ikke forslidt Sandpapir, slib ikke for meget, det er kun de Dele af Træet, der har rejst sig, der skal slibes væk. Herefter kan man begynde paa den Form for Overfladebehandling, man ønsker.

Fernisering.

Den letteste Form for Overfladebehandling er Fernisering med Malerfernis, hvori der er kommet ganske lidt Tørrelse. Der stryges et jævnt, tyndt Lag paa med en Pensel, der helst ikke maa have for lange Børster; er de over 15—18 mm, kan man skære noget af. Vil man have Genstanden mere modstandsdygtig og smukkere, kan man efter endt Tørring stryge den med Gulvlak eller en anden Olielak, men ikke med Celluloselak. Enhver Farvehandler har en hel Del Lakker, der kan bruges oven paa Fernis: »Godsvognlak«, »Matlak«, »Silkeglans« o. m. fl.

Lasering.

Farvepulver (Malerpulver) røres op med $\frac{2}{3}$ Malerfernis og $\frac{1}{3}$ Terpentin til en Konsistens som tynd Vælling. Genstanden stryges over med en Pensel. Tørres af med Tvist. Naar den er tør, børstes glat med en Børste eller Pensel. Strygning en Gang med Politur. Slibning med Sandpapir Nr. 7/0. I Stedet for Strygning med Politur kan man stryge med en Olielak.

Politur.

Opløsning af Shellak og Sprit. Kan købes i enhver Farve- og Materialhandel. Er i Regelen for stærk, maa fortyndes med Sprit. Strygning. Brug en god, blød Pensel. Hellere for tynd end for stærk Politur. Man kan bruge et Sylteglas med Blik-Skruelaag til Politurbiks. I Laaget laves et Hul til Skaffet paa Penselen.

Politur tørrer ret hurtigt, man maa derfor ikke tage for stort Stykke for ad Gangen. Polituren skal stryges godt, jævnt ud. Slut med Strøg paa langs. Tørretid 10—20 Min. Afslibning paa langs med fint, slidt Sandpapir eller nyt Nr. 7/0. Fladen skal nu være glat over alt. Man maa dog ikke slibe ned til det bare Træ. Strygning og Slibning kan gentages 2—3 Gange. Hvis man finder, Genstanden er smuk nok til sit Brug, kan man stoppe her. Man kan ogsaa gaa videre med

Boning.

Hertil bruges en Bonelap. Den laves af en ren, ulden Klud, som ikke maa kunne smitte af. Kluden lægges *fast* sammen, saa den omtrent har Form som et Æg. Uden om lægges et Stykke groft, ikke for tæt, Stykke Lærred, saa det kun gaar een Gang hen under Lappen, der nu bankes fast imod et Stykke Træ, saa den bliver flad paa den ene Side. Lappen holdes under Brugten hele Tiden i Tommel-, Pege- og Langfingerenderne, ellers kan man ikke holde Lappens Form og Fasthed. Ved at holde den som nævnt, har man større Bevægelsesfrihed i Haandleddet, hvad der er vigtigt. Lærredet løftes, og man kommer Politur paa den uldne Klud. 2—3 Pensler fulde efter Lappens og Penselens Størrelse. Lærredet lægges over igen. Man begynder at stryge med Lappen ved en Kant. Fører den i jævn, langsom Fart paa langs af Træet. Strøgene føres helt igennem. Det ene Strøg tæt op til det foregaaende. Naar Lappen begynder at gaa trægt, maa der mere Politur i. Slides der Hul paa Lærredet, maa det flyttes. Naar hele Fladen har faaet, begynder man forfra paa samme Maade og bliver saaledes ved, til

Fladen er blevet saa blank, som det ønskes. Er Fladen ikke glat og jævn nok, lægges Genstanden til Tørre i mindst en Time. Derefter Afslibning og Boning som før. Man maa være omhyggelig med at faa Kanter og Hjørner med. Ikke bone med tør Lap eller holde stille med Lappen. Vil det ikke rigtigt gaa, kan man komme nogle faa Draaber Parafinolie paa Træet under Boningen, men Overfladen bliver mindre holdbar af det. En gammel Lap er meget bedre end en ny, derfor skal Lappen gemmes fra Gang til Gang i en lufttæt Daase.

Celluloselak.

Paa Fyrretræ og andre Træsorter kan man stryge en Gang med Politur og afslibe, inden man stryger med Cellulose, da man saa faar en smukkere, varmere Farve.

Lakken maa opbevares i en lufttæt Daase eller Glas. Penselen maa ikke støtte imod Bunden. Om den helt rigtige Daase se Note. Hvis Lakken er meget svær, fortyndes den med Cellulosefortynder. Man skal altid købe Lak og Fortynder fra samme Firma. Man kan meget vanskeligt stryge godt med en daarlig, billig Pensel, med en god Pensel er det ikke saa vanskeligt. En flad Pensel er bedst. Tag rigelig med Lak paa Penselen. Hold den *meget* skraat, den skal omtrent ligge ned, saa man bruger Siden af Penselen og ikke som ellers Enden af Penselen. Lakken skal lægges paa. Begynd ved en Kant, stryg paa langs, Bane for Bane uden at komme ind over, hvor man lige har været. Kommer der ujævne og skrupne Steder, lad dem være til Afpuksningen. Den strøgne Flade skal helst ligge vandret under Tørringen. Efter en Tørretid paa 3 Timer eller mere, trækkes Knopper og Ujævnheder af med en nyslebet, fint opsat Zieklinge. Der maa ikke være det mindste Skaar eller Hak i Klingen. Ved at slibe med Sandpapir Nr. 7/0 faar man en smuk, mat

Flade. Den kan gøres smukkere ved Slibning med Staaluld Nr. 0 eller 00 dyppet i Petroleum. Aftørring med Tvist.

Vil man have en finere og mere holdbar Flade, maa man stryge 2—3 Gange med Celluloselak. Sørg for rigelig Tørretid mellem hver Gang og træk de værste Ujævnheder af med Zieklinge mellem hver Gang. Efter sidste Strygning maa der helst gaa mindst eet Døgn, inden man gaar videre. Fladen trækkes da helt jævn og glat med en meget fint opsat Zieklinge uden mindste Fejl. Derefter Slibning med grov Slibemasse paa Tvist. Aftørring med rent Tvist. Slibning med fin Slibemasse paa Tvist. Aftørring. Slibning (Pørring) med Højglans. Aftørring. Færdig.

Er man gaaet igennem Lakken med Zieklingen, maa der stryges om, og hele Processen gentages.

Paa Udhulingsarbejder og Steder, hvor man ikke kan komme med Zieklinge, maa man slibe godt med Staaluld mellem hver Gang, man stryger. Paa saadanne Arbejder er det vanskeligt for Ikke-Fagmænd at naa til Højglans, der er det klogest at stryge en Gang med Politur, Afslibning, en Gang Cellulose, Slibning med fint Staaluld, evt. en Gang Cellulose til og Slibning med Staaluld og Petroleum. Aftørring med Tvist. Færdig.

Rygning.

Genstanden stryges over med en 5 pCts. Opløsning af Garvesyre (købes paa Apoteket). Genstanden sættes derpaa ned i f. Eks. en Kikksdaase, hvori der er sat en Underkop eller lille Skaal med Salmiakspiritus samt et Par Træklodser til at sætte Genstanden paa. Laaget sættes paa Daasen. Naar Genstanden er passende mørk, tages den op. Man kan nu gøre færdigt efter Ønske: dekorere, fernisere, bruge Politur eller Cellulose.

En Kikksdaase med Glas paa Forsiden er det bedste, men kit Glasset, saa Daasen er lufttæt.