

C. Th. Rom & Co.'s Eftf.

ved JØRGEN BUCKA.

Axelborg, Axeltorv. — København V.

Leverer:

Alt tilhørende Værktøj

til

Undervisningen i Dansk Skolesløj.

Alt Værktøj til:

Smaasløj, Træsløj og Metalsløj

samt alle Isenkramvarer

Søm, Skruer, Hængsler, Bolte, Kroge, Laase m. m.

føres paa Lager og forsendes overalt efter Ordre.

Fuld Garanti ydes.

Leverer:

Værktøj og Materialer til Bogindbinding.

L. A. Jørgensen, Rosengaarden 13, København.

31. Aarg.

1949 — Nr. 4

DANSK SKOLESLØJD

MEDLEMSBLAD

FOR

DANSK SLØJDLÆRERFORENING

INDHOLD.

	Side
1. G. F. Krog Clausen: I Hundredaaret for Aksel Mikkelsens Fødsel. 14. August 1849—19. Oktober 1929.....	61
2. K. Sidelmann: Tændstikautomat, III C.....	73
3. Den ordinære generalforsamling i Dansk Sløjdlærerforening	75

Redaktør

Keld Pedersen, F. F. Ulriksgade 26¹
København Ø.

Foreningens Bestyrelse.

Formand: *R. C. Rasmussen*, Chr. Richardtsvej 9², København V. Telf. Nora 3827 v.

Næstfmd.: *N. P. Hansen*, Ulkebøl Skole pr. Sønderborg.

Kasserer: *H. Dall*, Skovvej 83, Korsør.

Forretningsfører for Bladet: *Chr. Andreasen*, Strøybergsgvej 9, Hasseri, Aalborg.

Frk. *Elisabeth Munck*, Sct. Clemensgade, Ribe.

J. Lauridsen, Lunde, Fyn.

Keld Pedersen, F. F. Ulriksgade 26¹, København Ø.

EM. Z. SVITZER. TRÆLASTFORRETNING.

KALVEBOD BRYGGE.

- KØBENHAVN V. -

TLF. 1259 - 7659 - 644.

Ima FINAARET, NORDLANDSK FYRRETRÆ.



- siden 1865

Aktieselskabet

NYHOLM & FREDERIKSEN

AMALIEGADE 34-36 . CENTRAL 633-*6833

MATERIALER TIL PAPIRSLØJD

DANSK SKOLESLØJD

trykkes i

L. A. JØRGENSENS BOGTRYKKERI

KØBENHAVN K.

TELEFON BYEN 1502

ROSEGAARDEN 13

Alt Bogtryk udføres til rimelige Priser.

DANSK SKOLESLØJD.

Medlemsblad

for

Dansk Sløjdlærerforening.

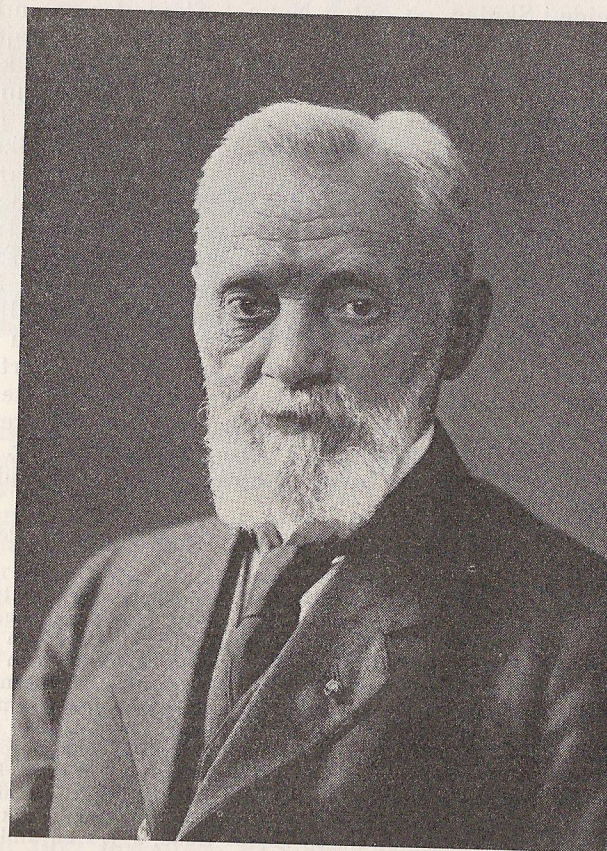
Nr. 4

— 1949 —

31. Aarg.

I Hundredaaret for Aksel Mikkelsens Fødsel

14. August 1849 — 19. Oktober 1929



Aksel Mikkelsen, født i Hjørring, uddannet som Smed, havde i 1872 i Brønderslev sammen med sin Forretning (Jernstøberi, Grov- og Klejnsmederi, Maskin-, Gørtler- og Snedkerværksted) Skole for vordende Haandværkere; fik den Tanke, at grovere Snedkeri kunde bibringe Begyndere manglende Forudsætninger. Eleverne maatte derfor lære at save, bore, høvle, stikke i Træ og udføre Arbejdstegninger. Til dette Arbejde lod A. M. konstruere smaa Kolonnehøvlebænke*), Save og Høvle, der har været Forbilledet for alt senere Sløjdværktøj overalt, hvor der drives Dansk Skolesløjd.

Opdragende Haandgerningsundervisning var paabudt i Skoleloven af 1814, men blev ikke gennemført. I Efteraaret 1881 holdt A. M. Foredrag i jyske Byer og skrev Bladartikler herom; besøgte 1882 Otto Salomon paa Nääs ved Gøteborg og stiftede desuden Bekendtskab med de vigtigste Forsøg, der rundt om i Verden var gjort for at fremme det praktiske Arbejde i Skolen, og optog Navnet *Sløjd*, der oprindeligt betyder Kunstfærdighed, Duelighed i Haandværk (Sløjd er af samme Rod som »at slaa« og Adj. »sløg«, »sløv« = kløgtig, snild, samt »slu«). I Svensk brug(t)es »slöjd« om alt manuelt Arbejde udført af Ikke-Fagmænd, omtrent = Husflid, hvorfor Otto Salomon om Haandarbejdet i Skolen maatte bruge Tilføjelsen »pedagogisk« (Ordet Slöjd gaar tilbage til Uno Cygnæus i Finland). A. M. indsaar, at skulde Bevægelsen for Indførelse af Haandgerning i Skolen fremmes, maatte det være med Navnet Sløjd som Standard, solgte sin Fabrik, blev 1883 Forstander for Teknisk Skole i Næstved og indrettede sin første *Sløjdscole for Børn*; Sløjdlokalet, beregnet til 12 Elever, var udstyret omtrent som nu med Kolonnebænke, smaa Værktøjer o. s. v. Børnene lærte at save og høvle m. m. og lavede grovere, ikke-afpudsede Modeller (Sabler, Skjolde, Blomsterpinde, Skamler, Skærebræder o. s. v.) efter de ophængte Tegninger og Modeller.

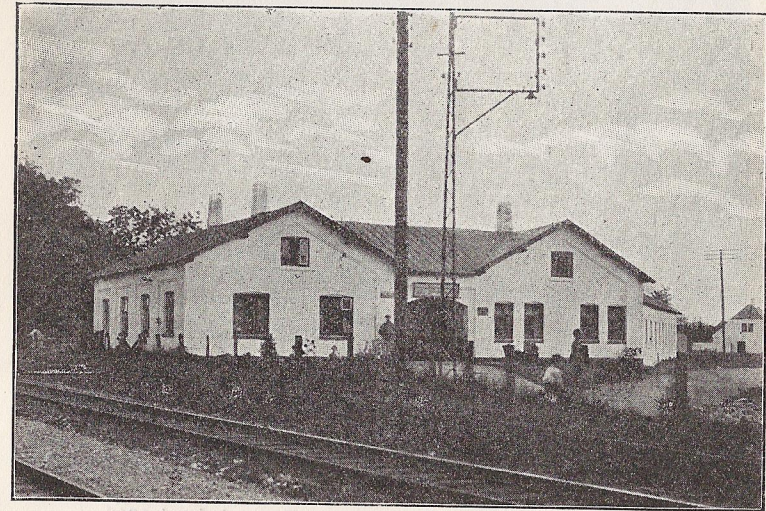
1884 udgav A. M. sit første litterære Arbejde »Sløjdsko-

*) cfr. privat Meddelelse af 9. Marts 1949 fra Sløjdlærer M. Poulsen Brønderslev:

»Blandt Aksel Mikkelsens samtidige i Brønderslev var Karetmager og senere Tømrer Lars Jensen, Heden, kaldet Lars Karetmager, bekendt som en særdeles dygtig Haandværker. Til ham kom Aksel Mikkelsen ofte for at drøfte sine Idéer og muligvis faa dem fremstillet i Træ, saaledes ogsaa, da Aksel Mikkelsen fik sin Idé med at undervise mange samtidig i Sløjd. Han skulde da have fremstillet smaa Høvlebænke, og Resultatet af Samarbejdet blev, at Lars Karetmager lavede de første Kolonnebænke, Dobbeltkolonne, tappet ind i en Planke saaledes, at der kun var Bagtang, og ved disse Bænke paabegyndte Aksel Mikkelsen sin Sløjdundervisning i den af ham opførte Bygning Gasværksvej Nr. 1 i Brønderslev. Aksel Mikkelsen omtaltes af Lars Heden som en »kjon« Mand, d. v. s. en flink, dygtig og flittig Mand«.

len« og 1885 »Sløjdscolen og dens Forhold til Folkescolen«. 1885 var A. M. Sløjdlærer ved E. Slomans nyoprettede Latin- og Realscole.

Efter A. M.s Indbydelse afholdtes i København 2 Møder om Sløjdsagen, og *Dansk Sløjdforening* stiftedes 1886; denne lod A. M. udarbejde 2 orienterende Smaaskrifter »Hvad er Sløjd?« og »Hvorledes arbejder Sløjdscolen?« Otto Salomon blev indbudt til at holde Foredrag om »Sløjden i Skolens Tjeneste«, som Foreningen ogsaa udgav. Kultusminister Sca-



Fabrikken i Brønderslev.

venius gav Dansk Sløjdforening Tilsagn om 6000 Kr. paa Finansloven 1886/87 under Forudsætning af, at den paa tilfredsstillende Maade satte Sagen i Gang. 1886 købte A. M. den gamle Schneekloths Skole, der ombyggedes til Dansk Sløjdlærerscole. 1887 udkom »Sløjdsagen i Danmark 1886«, 1. Aarsberetning fra Dansk Sløjdforening. (I alt udkom 13 Aarsberetninger, hvori man kan læse alt om Sløjden til 1901). 1887, 1890, 1906, 1908, 1910 og 1911 udgav A. M. med Støtte af Dansk Sløjdforening Modeltegninger og 1891—92 »Opdrageren, Organ for Sløjdundervisning« med udførlige Beskrivelser af Sløjden i Danmark og Udlandet. 1905—17 udgaves »Meddelelser fra Dansk Sløjdforening«, der 1918 fortsattes som »Meddelelser fra Dansk Sløjdlærerforening« og siden 1919 udkommer som »Dansk Skolesløjd, Medlemsblad for Dansk Sløjdlærerforening«. Dansk Sløjdforening, der til 1912 forvaltede al Sløjd i Danmark, men fra 1912

—18 kun Dansk Sløjdlærerskole, ophørte 1918, da Staten overtog Dansk Sløjdlærerskole, der siden udgiver »Aarsberetninger fra Dansk Sløjdlærerskole«.

A. M.s »Sløjdlære til Undervisning og Selvarbejde« (1894) er af Dansk Sløjdlærerskole udgivet som »Lærebog i Dansk Skolesløj, Træsløjdsystemet« 2. Udg. 1923 og 3. Udg. 1940,



Aksel Mikkelsen (paa Altanen) som Kursusleder i 1910.

hvilken sidste omfatter: Sløjdhistorie, Sløjdpædagogik, Materiallære, Værktøjslære og Øvelseslære. Under Samarbejde med Læger og Hygiejniskere opstillede A. M. en Teori for »Arbejdsstillinger« (udg. 1896). I det almindelige daglige Liv saavel som i Fagarbejde er de paa engang usunde og upraktiske Vanestillinger raadende, og lidet eller intet er gjort for gennem Opdragelse og Oplysning at forandre disse Forhold. De eneste beskedne Skridt, der er gjort, er, at man i Skolen har søgt at udfinde gode og naturlige Arbejdsstillinger i Skrivning og Sløj.

»Arbejdsstillinger for Sløjdskolere udgivet af Aksel Mikkelsen«, 1888, »Dansk Sløjdforenings Arbejdsstillinger ved Aksel Mikkelsen« 2. Udg. 1899, og Aksel Mikkelsen: »Almen

legemlig Opdragelse« (1908) behandler Skolens legemsopdragende Midler: Leg, Sport, Gymnastik og Sløj; Holdningsformer, Stillinger, Forskydninger, Arbejdsbevægelser, Haandens Indstilling, Hud- og Muskelfølelse (oversat til Tysk 1924 af Leo Burgerstein, Wien, og af det østrigske Undervisningsministerium anbefalet til Lærerbogsamlingerne).



Aksel Mikkelsen paa Stranden i Kobæk ved Skelskør.

Medens Otto Salomon hævdede, at Børnene skulde bruge almindeligt Snedker- og Husflidsværktøj, og Sløjundervisningen gives som Enkeltmandsundervisning i smaa Klasser, holdt Aksel Mikkelsen paa Helklasseundervisning og — for ikke at faa for store Sløjdlokaler — med smaat Børneværktøj. Høvlebænkene (nedsat til ca. $\frac{1}{3}$ af Snedkerbænken), Save og Høvle konstrueredes til Brug lige godt med venstre som med højre Haand (vekselsidigt Arbejde). Ved Statens Overtagelse af Dansk Sløjdlærerskole 1918 overtog Staten ligeledes Fabrikationen af det af A. M. konstruerede Sløjdværktøj.

Medens alle ældre Sløjdsystemer byggede paa en Modelrække, opbyggede Aksel Mikkelsen sit Sløjdsystem paa en Øvelsesrække.

Det første egentlige 6 Ugers Sløjdlærerkursus afholdtes paa Dansk Sløjdlærerskole August 1886. Derefter samledes en Række Lærere i Storkøbenhavn nogle Aftener ugentlig og udførte samt gennemdrøftede de forskellige Øvelser. Dette fortsattes i forskellige Instruktionskursus, der med regelmæssige Mellemløb siden er afholdt.

Undervisning i Dansk Skolesløjde.

I Læsefagene bestaar Lærerens Opgave i at foredrage Undervisningsstoffet samt fæstne og kontrollere Tilegnelsen paa en pædagogisk og faglig forstandig Maade. En vigtig Rolle spiller i Regelen en trykt Lærebog; noget kan skrives paa Tavlen, forevises ved Kort, Billeder o. s. v.

I Dansk Skolesløjde spiller Forevisning af Øvelsen, Tegning, Indøvelse, Ledelse og Kontrol en meget vigtig Rolle. Hertil kommer Omsorgen for Værktøj, Materiale og Øvelsesmodeller. Til Undervisning i den nye Øvelse kommer Arbejdsstillinger, Haandgreb, Bevægelser, Værktøjets Føring, Brug og Behandling, Materialets Art og Særegenskaber, Opgavens Formulering og Nedtegning. Det anbefales, naar Lejlighed gives, i saa stor Udstrækning som muligt at søge Tilknytning til Gymnastik, Regning, Matematik, Tegning, Fysik og Dansk. Herman Trier har derfor kaldt Sløjden »Skolens mest centrale Fag«.

Paa Sløjdlærerskolen har Sløjdlæreren udført mange Modeller, der rummer Øvelsesrækken i Dansk Skolesløjde; en dygtig Sløjdlærer fortsætter at lave nye Modeller varierende efter Børnenes Interesseomraader i Købstad- og Landsbyskolen.

Øvelserne kan enten være Forøvelse eller Model. En Forøvelse er en typisk Værktøjs- eller Konstruktionsøvelse, hvor man indskrænker sig til en isoleret Indøvelse af den nye Øvelse, der forekommer i Modellen. Det staar Sløjdlæreren frit, om han vil bruge en Forøvelse eller en særlig Model til den nye Øvelse.

For Aar og Dag siden har Sløjdlæreren indkøbt og lagret det fornødne Træ. Det afkortes og fordeles. Den nye Model stilles frem, dens Egenskaber og Udførelsen drøftes. Medens Læreren tegner paa Tavlen, tegner Bør-

nene det samme i deres Skitsebøger. Den nye Øvelse forevises af Læreren, og der skrives en kort Arbejdsgang. Sløjden er med Hensyn til Enkeltheder, Øvelser, Elementer og Anvendelser sikkert Barneskolens rigeste Fag; der maa undervises i og forhandles om dem alle, selv de allermindste, i god Orden, altid kort, klart, knyttet til den foregaaende og den foreliggende Øvelse. Det er af yderste Vigtighed, at Læreren selv først ved den nye Øvelse viser Eleverne alle Enkeltheder vedrørende Holdning, Bevægelser, Haandgreb, Værktøjsføring, Træets Fastspænding og Genstandens Behandling. Undervisningen udstykses, saaledes at der dvæles ved eet Led ad Gangen, og den gives Tid efter anden, aldrig mere, end der er Brug for i samme Time. Den meddelende Undervisning fra Tavlen samt Forevisningen tager ca. 15 pCt. af Tiden.

I Dansk Skolesløjde optog man, særlig af Hensyn til Indøvelsen, det Hjælpemiddel, der siden er kaldt »Taktarbejde«. Hver ny Øvelse indøves samtidig af alle, i Begyndelsen suppleret af Lærerens Tælling 1 — 2 o. s. v. Taktarbejde er især knyttet til Sløjdens Hovedarbejder, Savning og Høvling, desuden Filing. Ca. 10 pCt. af Undervisningstiden bruges til Taktarbejde.

Modellen bruges af Læreren til at give Eleverne en Totalforestilling om, hvad de skal lave; den er Idealet bag deres Virke og tjener til Sammenligning med Elevernes Arbejder; den maa aldrig bruges til at tilridse efter eller maale paa.

Ved indirekte eller fri Indøvelse forstaas Elevernes rent personlige Tilegnelse, gennem Øvelse og paa egen Haand, af den forudgaaende Undervisning og direkte indøvelse. Den fri Indøvelse omfatter Resten af Tiden eller ca. 75 pCt. I Lærebog i Dansk Skolesløjde er der givet udførlig Vejledning i Indøvelsen af hver enkelt Øvelse.

Dansk Skolesløjde er — som af Aksel Mikkelsen betonet gennem Navnet Skolesløjde — først og fremmest bestemt for Skolen. Der er intet, den mere levende attraar, end at komme i Række med Skolens øvrige Lærefag. Derfor er den paa alle Punkter formet saaledes, at Skolemænd kan kendes ved den som et Led i Skolens Arbejde og i Særdeleshed saaledes, at det ikke er nødvendigt at dele en

Klasse i Sløjdtimerne. Den danske Skolesløjds Venner har derfor altid arbejdet hen imod Indførelse af obligatorisk Sløjd og Klasseundervisning, hvorved Udgifterne til Lærreløn og Lokaler bliver mindre end ved Enkeltundervisning af samme Antal Elever.

Hænder det under Arbejdets Gang, at en ny Oplysning er fornøden, afbrydes Arbejdet. Børnene lærer hurtigt at vurdere Betydningen af, at Ordren efterkommes. Derimod er det uheldigt, hvis Læreren, naar Arbejdet lige er sat i Gang, maa standse Undervisningen for at kalde Eleverne op til en nødvendig Oplysning eller Forevisning. For at opøve Barnets Selvstændighed vil det være heldigt at søge opstaaede Tvivl og Spørgsmaal løst ved at raadføre sig med Skitsetegning og Arbejdsgang.

Hvor Klassens Elever er uensartede, f. Eks. af forskellige Alderstrin, anvendes med Fordel Gruppeundervisning, der kan blive nødvendig i mange Landsbyskoler. Børnene deles i saa vidt mulig ensartede Grupper, der hver betragtes og undervises som een Klasse. Om gørligt, maa der siges Besked samtidig, da det er vanskeligt for Læreren at overdøve Værktøjslarmer.

Ved individuel Undervisning eller Enkeltmandsundervisning vejledes hvert Barn for sig, hvilket kun er muligt i ganske smaa Klasser. Læreren maa være yderst varsom med at yde direkte Hjælp og bør i Regelen aldrig berøre Elevernes Arbejde med Værktøjet.

Kontrol gaar ud paa at efterse, at den i Ord, Tegning, Arbejdsgang og direkte Indøvelse givne Vejledning omsættes efter sin Bestemmelse i Holdning, Haandgreb, Bevægelser, Værktøjsføring og færdigt Produkt.

Dansk Skolesløjds Smaasløjdsystem.

Træsløjd er først anvendelig fra 4. Kl. A. M. og hans Venner gav sig allerede i Slutningen af 1880erne til at samle Undervisningsstof for de første 3 Skoleaar. Siden 1887 har der næsten uafbrudt været Kursus i Smaasløjd paa Dansk Sløjdlærerskole. 1930 blev Smaasløjd obligatorisk paa Seminarierne baade for Kvinder og Mænd. 1934 udgav Dansk Sløjdlærerskole »Lærebog i Dansk Skolesløjd, Smaa-

sløjdsystemet«, hvori findes: Historisk Indledning, »Barnets Leg i Sandet«, »Sandborde og Smaasløjd«, Arbejdsstillinger (Siddestillinger), Dansk Lersløjd-, Papirsløjd- og Snorsløjdsystem, Bast- og Peddigrørssløjd. Bogen skyldes i Hovedsagen Skoleinspektør Th. Rasmussen, der i mange Aar har ledet Smaasløjdkursusene paa Dansk Sløjdlærerskole.

Metalsløjd og Fysiksløjd.

Flere af de store Pædagoger lod deres Elever fremstille fysiske Apparater. Locke's Adelsmand beskæftigede sig med at slibe Linser; Francke's Elever lavede Stel til optiske Instrumenter og lærte at slibe Glas til Kikkerter, Forstørrelsesglas, Glas til simple Mikroskoper m. m. Rousseau hævder, at Emil selv skal lave sine fysiske Apparater. Professor K. Kromann skrev 1888 i »Om Maal og Midler for den højere Undervisning«: »I Stedet for at bese Skolens Samling af fysiske Apparater paa Afstand skulde Eleven selv forfærdige sig de vigtigste Apparater og derved forvisse sig om, at han virkelig havde forstaaet og tilegnet sig Sandhederne«. 1888 syslede Adjunkt Julius Petersen paa Herlufsholm med den Opgave at forbinde Sløjdundervisning med Undervisning i Naturlære. Paa Udstillingen 1888 var der blandt den af Dansk Sløjdforening udstillede Modellsamling enkelte fysiske Apparater, bl. a. Skraaplan, Vinde og Trykpumpe. Fra 1889 udsatte Dansk Sløjdforening flere Gange Prisopgaver for fysiske Apparater egnede til Brug i Latin- og Realskoler.

1910 indbød Dansk Sløjdforening gennem A. M. Fysiklærere Landet over til et Forhandlingsmøde paa Dansk Sløjdlærerskole; Mødet vandt stor Tilslutning. A. M. gav en Oversigt over Sagens Udvikling; der skulde ikke mere »læres«, men »arbejdes« Fysik. Over 150 Apparater var udstillede. Et Udvalg nedsattes, hvor A. M. forelagde de Øvelser i Træ- og Metalsløjd, han ansaa for fornødne, og fik dem vedtagne bl. a. med Støtte af Vilhelm Rasmussen. Foruden den stadig voksende Samling af fysiske Apparater udstilledes Drejebænk, Boremaskiner, Skruestik, Savestel m. m., alt konstrueret til at spænde i Høvlebænken, hvorved en almindelig Træsløjdsal paa et Øjeblik kunde forvandles til en Metalsløjdsal.

Det første Kursus i Fysikteknik, Fysiksløjd, afholdtes 1911 paa Dansk Sløjdlærerskole, hvor der siden har været afholdt Kursus i Fysiksløjd og Metalsløjd, naar ikke Undervisningsministeriet af økonomiske Grunde nedlagde Kursusene.

Blandt Deltagerne i disse Fysik- og Metalsløjdkursus nævnes Landsbylæreren Christensen Nørager, der kastede sig over »Husflidsfysik«, d. v. s. til Apparaterne anvendte udelukkende Affaldsgenstande som Paraplystel, Urhjul og -fjedre, Blikdaaser, Patronhylstre m. m., hvoraf han lavede Dampmaskiner, Elektromotorer, Sporvogne, Flyvemaskiner, Pumper o. s. v. Samlingen kan beses paa Dansk Sløjdlærerskole. En anden Deltager var Seminarieførstander Niels Jul, Vordingborg, hvis Lærebog i Fysiksløjd »Fagsløjd« udkom 1932. Endvidere A. Thorup, der siden arbejdede meget med Fysiksløjd.

Kursløjd.

Aksel Mikkelsen oprettede en Del Sløjdkursus for at helbrede nervøse og af Overanstrengelse nedbrudte Patienter, ikke saa meget ved Lægens som ved Pædagogens Kunst. Undervisningen var gennemført Klasseundervisning, saa alle lavede de samme Arbejder i Træsløjd og i gode Arbejdsstillinger. Træarbejdet afløstes af rytmiske Legemsøvelser, en Række langsomme og fulde Bevægelser; efter jævn og langsom Tælling udførtes en Række ligevægtige, normale Forskydninger af Legeme og Lemmer i Bøjninger, Vridninger, Arm- og Benbevægelser, hvortil knyttedes Kurgang, Respirationsgang, en Gangart, der i særlig Grad tilsigter ved Bevægelsernes, Holdningens og Luftens Indvirkning at stimulere, regulere og fremme de indre Organers naturlige Funktioner.

Husbyggeri.

A. M. ledede Arbejdet ved Opførelsen af sine Bygninger i Brønderslev, København og Korsør. Hans sidste Arbejde var Hustømring (»Tømrrersløjd«, se Dansk Skolesløjd 1924 S. 10) omfattende Hustømring A: naturlig Størrelse; Materiale: Granstammer; Værktøj: eenfaset Haandøkse, større

Sav, Hammer, Stemmejern, stor Vinkel. Øvelse: Hugning. Hustømring B: Udførelse af Model i $\frac{1}{5}$ Størrelse. C. Murer- og Betonarbejde.

Dansk Sløjdlærerskole.

Dansk Sløjdlærerskole, grundlagt 1886 af Aksel Mikkelsen, blev overtaget af Staten 1918. Hvert Aar i Juni—September incl. afholdes normalt Kursus: Begynder- og Fortsætterkursus i Smaasløjd (hvert paa 2 Uger), Begynder- og Fortsætterkursus i Metalsløjd (Fysiksløjd) (hvert paa 3 Uger), Begynder- og Fortsætterkursus i Træsløjd (hvert paa 5 Uger) for 3-aarigt uddannede Lærere; kombineret Begynder- og Fortsætterkursus i Træsløjd for 4-aarigt uddannede Lærere (6 Uger) samt afsluttende Kursus i Træsløjd (6 Uger). I Oktoberferien afholdes Instruktionskursus i Dansk Skolesløjd. Kursusene bekendtgøres ca. 1. Marts i Lærerbladene; Ansøgning om Kursus, Stipendium og Rejsehjælp rekvireres fra Skolen og indsendes inden ca. 1. April til Dansk Sløjdlærerskole, Værnedamsvej 13 B, København V.

Dansk Sløjdforening lagde den største Vægt paa den teoretiske Sløjdlæreruddannelse. Der gaves 4 skriftlige Opgaver: Værktøjs- og Materiallære, Øvelseslære, Sløjdpædagogik, Sløjddarter og Sløjdhistorie; herfor gaves 10 Karakterer. Ved Bekendtgørelse af 23. Februar 1940 reducerede Undervisningsministeriet den skriftlige Sløjdlærereksamen til een Opgave, saa den ikke længere har videre Indflydelse paa Eksamensresultatet, hvilket i høj Grad har besværliggjort den teoretiske Undervisning. I Øjeblikket leder Skolens Førstander eller en Kursusleder den mundtlige Eksamen; der er 3 Censorer: Statskonsulenten for Folkeskolen og Seminarierne eller Undervisningsinspektøren for Gymnasieskolerne eller Undervisningsinspektøren for Mellem- og Realskolerne samt 2 Sløjdsagkyndige (en Lærer i Dansk Skolesløjd og en i Askovsløjd).

Sløjdsinspektion m. m.

Hver Gang Dansk Sløjdforening leverede en Skole Sløjdinventar og -værktøj, forlangte den, at der førtes Kontrol med Sløjdundervisningen ved Aksel Mikkelsen. 1909 gik



Gravstenen paa Korsør Kirkegaard.

A. M. af som Forstander for Dansk Sløjdlærerskole og udnævntes til Sløjdsinspektør for hele Landet. Dr. phil. Axel Dam blev i 2 Aar A. M.s Efterfølger som Forstander for Dansk Sløjdlærerskole; han efterfulgtes 1911 af cand. theol. Otto Schrøder og denne i 1912 af Kommunalærer G. F. Krog Clausen. Aksel Mikkelsen underviste stadig paa Kursus til 1918, hvilket Aar han afskediges som Sløjdsinspektør, uden

at en ny udnævntes. I 1930 blev Krog Clausen (med Bevarelse af sin Kommunalærerstilling) Sløjdsinspektør for Dansk Skolesløjld og skulde stille 2 Dage ugentlig til Raadighed for Tilsynsvirksomheden, medens Skoleinspektør M. A. Alkjær førte Tilsyn med Askovsløjlden. I Juni 1936 opgav Krog Clausen sin Stilling som Kommunalærer, hvorefter Sløjdsinspektørstillingen forenedes med Stillingen som Forstander for Dansk Sløjdlærerskole.

Bestemmelser om Sløjld m. m.

17. Juni 1899 udsendte Undervisningsministeriet til Landets samtlige Skoledirektioner uden for København følgende Rundskrivelse: »Blandt de Fag, som Undervisningen i de offentlige Skoler omfatter, nævner Lov af 24. Marts 1899 tvende Fag, som staa i en nøje indre Forbindelse, og som Ministeriet ønsker særligt at udtale sig om, nemlig Sløjld og kvindelig Husgerning.....«

Efter Loven af 24. Marts 1903 kan Sløjld indføres i Gymnasier med Ministeriets Samtykke. Anordning af 9. Marts 1935, § 15 samt Bekendtgørelse af 13. Marts 1935.

Paa Normaltimeplanen for Mellemkolen 31. Maj 1904 nævnes Sløjld ikke. Forslag til kgl. Anordning og Bekendtgørelse (1936) angaaende Sløjld i Mellem- og Realskolen.

Seminarieloven af 15. April 1930 gør Træsløjld obligatorisk for Mænd og Smaasløjld obligatorisk baade for Kvinder og Mænd.

Ved Lov om Folkeskolen af 18. Maj 1937 blev Sløjldundervisningen obligatorisk for Drengene. Dog ikke i Eksamen-skolen.
G. F. Krog Clausen.

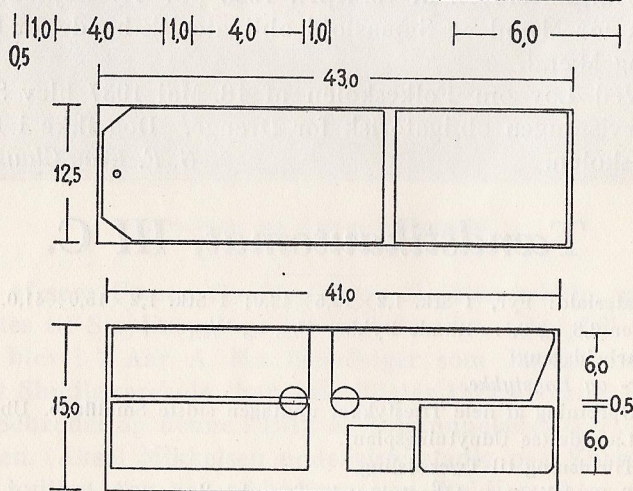
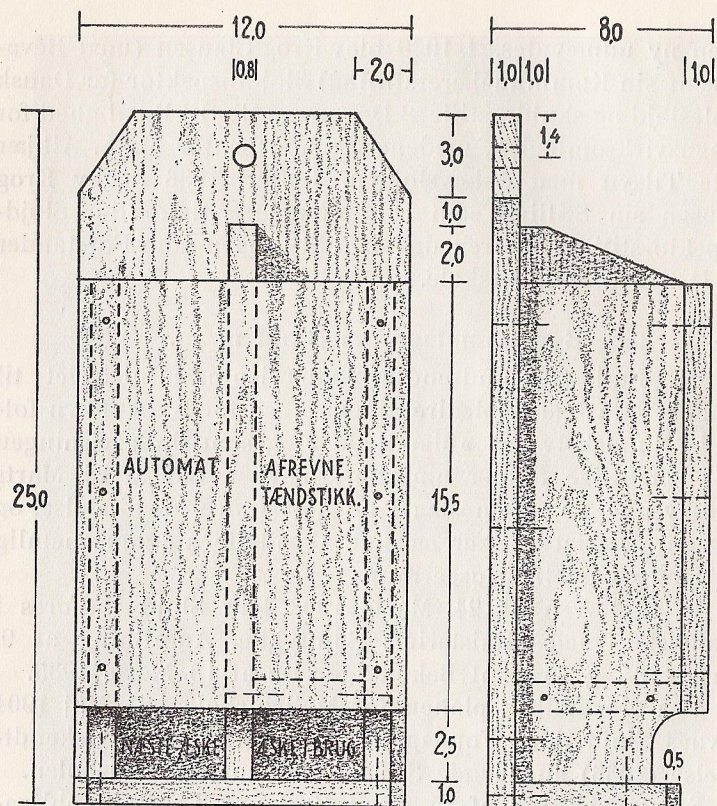
Tændstikautomat, III C.

Materiale: Fyr, 1 Stk. $1,2 \times 12,5 \times 43,0$; 1 Stk. $1,2 \times 15,0 \times 41,0$. Centrumbrub 0,8 og 2,5. Runde Dykker $13/25$ og $13/32$.

Arbejdsgang:

A. For- og Bagstykke.

1. Opretning af hele Træstykket undtagen sidste Smalflade. Ubestemt Længde (se Udnytningsplan).
2. Tilridsning til Tværsdeling.
3. Tværsdeling: a. Afkortning; b. Tværshøvling.



4. Tilridsning til Smalfladeopretning.
 5. Smalfladeopretning: Smalfladehøvling.
 6. Tilridsning til Gennembrydning.
 7. Gennembrydning: Centrumboring (0,8).
 8. Tilridsning til Skraaformning.
 9. Skraaformning: a. Hjørnesnit; b. Skraahøvling med Støtteklods.
- B. Sider, Midt- Tvær- og Bundstykke.**
1. Opretning (se A 1).
 2. Tilridsning til alle Langs- og Tværsektioner og til Gennembrydning.
 3. Gennembrydning: Centrumboring (2,5).
 4. Tværsektion: a. Afkortning; b. Tværshøvling.
 5. Langsdeling: a. Langssavning; b. Smalfladehøvling.
 6. Tilridsning til Smalfladeformning.
 7. Smalfladeformning: Langssnitning.
 8. Tilridsning til Skraaformning (Midt- og Bundstykke).
 9. Skraaformning: a. Hjørnesnit; b. Skraahøvling med Støtteklods; c. Evt. Skraasnitning.
- C. Overfladebehandling.**
1. Pudshøvling.
 2. Fernisering.
- D. Samling.**
1. Mærkning til Spigring.
 2. Spigring: a. Bund til Bagstykke; b. Tværstykke til Midt- og Sidestykke; c. Midt- og Sidestykker til Bagstykke og Bund; d. Forstykke.
- K. Sidelmann, Frederiksberg.

Den ordinære generalforsamling i Dansk Sløjdlærerforening.

Dansk Sløjdlærerforening afholdt sin ordinære generalforsamling mandag den 8. august på Dansk Sløjdlærerskole, Værnedamsvej 13 B, København.

Formanden, viceskoleinspektør R. C. Rasmussen, bød velkommen til skolen på forstander G. F. Krog Clausens vegne og til generalforsamlingen og bad om forslag til en dirigent. Skoleinspektør Th. Rasmussen blev valgt.

Dirigenten erklærede generalforsamlingen for lovligt indvarslet og gav ordet til formanden.

Punkt 1. Formandens beretning.

Det er i år et mindeår, idet det den 14. august er 100 år siden, Aksel Mikkelsen blev født, og i den anledning vil medlemmerne modtage »Dansk Skolesløjde« inden den 14. august i stedet for som tidligere år den 1. september.

Vi ser med beundring på Aksel Mikkelsens indsats i den

danske skole; han var idéernes mand og var en kampnatur, der med al sin energi søgte at få sine idéer udformet og afprøvet, så der kom til at foreligge et så gennemtænkt og gennemprøvet sløjdsystem, at der siden hans død i 1929 er arbejdet videre med det, uden at der er sket væsentlige ændringer deri. Aksel Mikkelsen var håndværker og pædagog; han havde desuden sans for skolehygiejne, og det er disse egenskaber, der præger det danske sløjdsystem. Det er reelt opbygget og har gennem årene stået sin prøve i skolen og vundet mange tilhængere. Vi, der praktiserer sløjden i skolen, beundrer Dansk Skolesløjds geniale undervisningssystem og den mand, der sammen med sine begejstrede medhjælpere nåede at gøre Danmarks navn kendt i skolekredse ude i verden. Aksel Mikkelsen har indskrevet sit navn i opdragelsens, undervisningens og skolehygiejnens historie. Jeg tror, generalforsamlingen er enig med bestyrelsen i, at Dansk Sløjdlærerforening lægger en krans på Aksel Mikkelsens grav i Korsør den 14. august. Æret være hans minde.

I »Dansk Skolesløjde« 1948 nr. 2 har seminarielærer, cand. mag. H. P. Hebjørn som repræsentant for »Dansk Skolesløjds Seminarielærerforening« skitseret den ordning af uddannelsen i sløjde, Dansk Skolesløjds seminarie-sløjdlærere kunne ønske som den fremtidige ordning.

Det hele ligger endnu i støbeskeen; men kommissionen er gjort bekendt med dansk sløjdenes synspunkt både ved direkte henvendelse og ved repræsentation på Odensemødet i foråret. Vi må håbe, at den kommende ordning ikke bliver en forringelse af sløjdlæreruddannelsen.

Angående betaling for slibning af værktøj har jeg fået en forespørgsel fra lektor Asger Poulsen ved Frederiksborg statsskole, som skriver:

»De fleste føler det vist som en lettelse, at der efter godt 1 års forhandling er truffet en Afgørelse med hensyn til overtimebetaling og honorarer, og glæder sig med fysik- og naturfaglærerne over, at de endelig har opnået et vederlag for tilsyn med samlingerne.

Hvis man som undertegnede havde glædet sig til efter konstateringen af disse kendsgerninger at kunne ofre mindre tid og kraft på lønspørgsmål, bliver man skuffet, thi sløjdlæreren har tilsyneladende ingen skænket een tanke; hans store arbejde med vedligeholdelse af sløjdsalens hundreder af stykker værktøj honoreres stadigvæk ikke.

Statens sløjdsinspektør har i sin tid opgjort, hvor lang tid en sløjdlærer med normal funktionstid anvender ved slibesten, fil o. s. v.: 2 år! Jeg regner med, at jeg her med værktøj til 24 elever anvender ca. 100 timer årlig til slibning og lignende. For dette arbejde ydes intet honorar, og

man kan ikke med rette kalde det almindelig forberedelse til sløjdtimerne — i hvert fald ligger det på linie med fysik- og naturfagslærernes tilsyn med samlinger. Faget sløjde har naturligvis ogsaa sin almindelige forberedelse, hvortil bl. a. hører: Indkøb af materialer (enhver vil sikkert kunne indse, at blot indkøb af træ i disse år giver hovedbrud), sortering, lagring og opdeling af træ, udvælgelse af modeller efter pædagogiske og materiale-mæssige hensyn, fremstilling af mønstergyldige modeller og kontrol og atter kontrol — ikke mindst for at administrere statens materiel mest økonomisk.

Spørgsmålet om sløjdlærerens værktøjsvedligeholdelse har været rejst tidligere, sidst vist i 1920'erne, da fru Nina Bang var undervisningsminister. For om muligt at forebygge en lignende besvarelse nu, skal svaret af dengang kortelig refereres; det lød omtrentlig således: Det anbefales at lære eleverne selv at slibe værktøjet o. s. v. Her ved skolen har vi aldrig fulgt anvisningen — af 2 grunde: 1. Skolen har kun 1 ugentlig sløjdtimer pr. klassetrin, og hvis eleverne skulde lære at vedligeholde værktøjet, vilde der ikke blive megen tid tilovers til den egentlige sløjde. 2. Det vilde blive en endog meget bekostelig historie for staten, idet høvle, stemmejern og andet værktøj vilde komme til at lide under de mange forskellige ukyndiges behandling, ja, p. t. er det naturligvis umuligt, da det er yderst vanskeligt at forny værktøjet.

I sin tid blev hele spørgsmålet om sløjdlærernes honorar for værktøjsvedligeholdelse fra vist hold knyttet til et lignende for fysik- og naturfagslærernes vedkommende. Nu da disse har opnået et velfortjent vederlag, spørger man uvilkårligt: *Har man virkelig glemt sløjdlærerne?*

På andragendet af 9. maj 1947 fra Statsskolernes Lærerforening om betaling for slibning kom der afslag fra ministeriet 21. januar 1948 (»Gymnasieskolen« 1947 side 458 og 459 samt 1949 side 197).

Der findes for kommuneskolerne ud over landet mange forskellige satser for slibning, og flere steder udfører sløjdlæreren dette arbejde gratis. Dansk Sløjdlærerforening har et par gange fået oplysninger om dette forhold og meddeler efter forespørgsel medlemmerne de forskellige kommuners satser.

På sidste generalforsamling blev der rejst opfordring til undersøgelse af muligheden for kommuners støtte til kursusdeltagere på Dansk Sløjdlærerskole, da statens stipendium på 6 kr. om dagen ikke kan dække udgifterne til opholdet. Der foreligger fra nuværende kursusdeltagere meddelelse om, at for 74 deltagere med ansættelse er understøttelsen således:

- 1 får 100 kr. for 5 uger.
 2 » 125 » » 5 »
 1 » 200 » » 6 »
 5 » 6 » pr. dag (2 får desuden fri vikar).
 1 » 5 » » »
 3 » 4 » » »
 2 » 3 » » »
 2 forventer at få støtte,
 1 får fri vikar til kursus efter ferien.

Hvis dette kan bevirke, at flere kursusdeltagere vil søge og eventuelt opnå støtte, er disse oplysninger til raadighed. Foreningen har i dag 826 medlemmer mod 841 sidste år ved denne tid.

Vi har igen i år fået 600 kr. i statstilskud til bladet, hvorfor vi siger ministeriet tak.

Ved Danmarks Lærerforenings jubilæum findes en udstilling af Dansk Skolesløjld i Odd Fellow-palæet omfattende børne- og seminariearbejder i småsløjld, træ- og metalsløjld. Denne udstilling er arrangeret i anledning af hundredåret for Aksel Mikkelsen.

Foreningen har siden sidste generalforsamling skiftet redaktør. Jeg vil gerne her bringe en tak til hr. I. Carlsen, Viby, for hans virke i bestyrelsen og byde velkommen til hr. Keld Pedersen, som velvilligst har overtaget arbejdet som redaktør. Tak til de medlemmer, der har indsendt stof til bladet og derved hjulpet mig i arbejdet.

Diskussionen.

Skoleinsp. N. P. Hansen, Ulkebøl, takkede formanden for det store idealistiske arbejde, der gennem mange år var gjort ved redigering af bladet, og foreslog derefter, at der fra forsamlingen sendtes en hilsen til forstander Krog Clausen.

Kml. Langvad, Frederiksberg, efterlyste en ny model-samling suppleret med de bedste modeller fra festskriftet; savnet er stort nu, da festskriftet er udsolgt.

Lærer Albæk, Randers, var skuffet over, at der ikke var gjort mere i anledning af Aksel Mikkelsens 100 års dag, og foreslog et mindeforedrag i radioen. A. forespurgte, hvordan kandidatopstillingen til bestyrelsen foregik, og mente videre, at det var forkert at optrykke de store metalsløjldartikler på bekostning af gode træsløjldmodeller.

Overlærer H. H. Skaarenborg, Odense, ville ikke kritisere indholdet, men mente dog, at disse artikler var for lange og for videnskabelige. Hr. Skaarenborg fralagde sig endvidere ansvaret for forsinkelsen af modelsamlingen.

Formanden: Skaarenborg har lavet arbejds gange, Dall har placeret stoffet, og Keld Pedersen arbejder i øjeblikket

med at supplere tegningerne. Vi har tænkt på at optrykke en del tegninger fra festskriftet. Vi kan ikke oplyse noget om, hvornår bogen foreligger, også økonomien volder vanskeligheder.

Redaktøren, kml. Keld Pedersen, redegjorde for, hvordan bladets faste stof og en stram økonomi i forening desværre ofte satte grænser for antallet af sider, der var til rådighed for nye modeller.

Skaarenborg foreslog et kontroludvalg til at behandle indsendte modeltegninger.

Førstelærer J. Lauridsen, Lunde: Lærere ved statsskoler får timerreduktion for slibning af værktøj; cirkulære af 28. september 1946 siger, at folkeskolen bør have reduktion; foreningen bør gå ind for, at sløjdlærere, der sliber, skal have reduktion.

Kml. Hans Andersen, Kalundborg, oplyste, at cirkulæret har bevirket, at han får reduktionen 5—6, men desværre forskudt arbejdstid og mellemtimer.

Albæk foreslog, at der i bladets nr. 6 meddeltes, at der i følgende nr. kom kandidatliste til bestyrelsesvalg. Er mod lange metalsløjldartikler. Går ind for en »censurkomité«. Mangel på tidssvarende modeller er Dansk Skolesløjlds svaghed.

Formanden: En dårlig model kan animere til, at der fremkommer en god. — Frederiksberg giver 1 ugl. time for tilsyn med sløjdsalen i lighed med andre samlinger. København giver kontant betaling for tilsynet.

Kml. Wørle Johansen, Kbhvn.: Betalingen for slibning i København er sådan, at en skole med ca. 30 sløjdtimer ugl. kan give ca. 1270 kr. årlig.

J. Lauridsen: Kommunerne henviser til cirkulæret og forlanger reparationer ud over slibningen. L. ønsker reduktionen 5—6, evt. et fast årligt beløb, og kun omfattende slibning.

Kml. Frimer Larsen: Værktøjsvedligeholdelse må betales uafhængigt af timerreduktionen, som er en kvalifikation af sløjld i lighed med andre skolefag.

Adjunkt Axel Jensen: Sløjldinspektøren har i 1946 gjort foresstillinger overfor ministeriet for at få de mindre klare afsnit i cirkulæret af 28. september 1946 klart præciseret. A. J. mente, at en reduktion 4—5 er mere rimelig.

Dirigenten foreslog, at hr. Axel Jensen skulle oplæse gymnasieskolelærernes andragende til undervisningsministeriet vedrørende betaling for slibning. Dette blev vedtaget. Efter endt oplæsning opfordrede dirigenten foreningen til at foretage et nyt rundspørge angående slibeløn blandt medlemmerne.

Langvad: Foreningen bør tage sig af slibelønnen for alle sløjdlærere. — Lærebogen og festskriftet skulle være

solgt med fortjeneste for at skaffe midler til nye publikationer. L. foreslog kontingentforhøjelse til 6 kr.

Axel Jensen: Sløjdinspektøren ansøgte i 1945 om bevilgning til sløjdlitteratur. Ny opfordring i 1947 gav negativt resultat. De tidligere publikationer har været bekostet privat.

Dirigenten: Foreningen bør støtte det foreliggende andragende fra gymnasieskolen og senere udvide det til alle sløjdlærere. — Tuborgfonden gav støtte til jubilæumsskriftet og vil muligvis også støtte udgivelsen af de nye tegninger i 100-året for Aksel Mikkelsens fødsel.

Langvad henlede opmærksomheden på Det Rejersenske Fond.

Formanden: Det Rejersenske Fond giver kun støtte til skolemateriel til de sjællandske købstæder.

Axel Jensen: Generalforsamlingen bør sende en resolution til Danmarks Lærerforenings skolemøde.

Albæk: Det er for sent til skolemødet, og en henvendelse til Danmarks Lærerforenings hovedstyrelse skal nøje gennemtænkes og formuleres. Bestyrelsen bør in pleno møde i ministeriet for at støtte sløjdinspektørens andragende.

Som resultat af den videre diskussion blev det vedtaget, at foreningen gennem et spørgeskema skulle indhente oplysninger med hensyn til aflønningen for slibning. Foreningen skulle søge kontakt med Danmarks Lærerforening angående affattelse af en henvendelse til ministeriet.

Dirigenten henstillede til bestyrelsen at forsøge at få gennemført et radioforedrag i tilknytning til Aksel Mikkelsens 100 års dag. Dette fik forsamlingens tilslutning.

Formanden opfordrede hr. Axel Jensen til at give en oversigt over tilslutningen til kursus i år.

Axel Jensen oplyste, at det samlede elevantal (med holdet efter sommerferien) ville blive 140 fordelt på 9 hold.

Formandens beretning godkendtes.

Punkt 2. Regnskabet.

Kassereren, overlærer *H. Dall*, fremlagde regnskabet, som udviste et mindre underskud. Regnskabet godkendtes.

Lærer *Sørensen*, Glamsbjerg, foreslog i denne forbindelse kontingentforhøjelse til 6 kr.; generalforsamlingen gik ind for forslaget.

Dirigenten foreslog forhøjelsen motiveret i bladet.

Punkt 3. Eventuelt.

Som foreslået ovenfor sendte deltagerne i generalforsamlingen en blomsterhilsen til forstander Krog Clausen. Da ingen yderligere ønskede ordet, takkede *dirigenten* forsamlingen og hævdede generalforsamlingen.

Ledig stilling som sløjdfaglærer ved statsopdragelseshjemmene

med tjeneste indtil videre på Skibby statsopdragelseshjem.

En stilling som sløjdfaglærer ved statsopdragelseshjemmene med tjeneste indtil videre ved Skibby statsopdragelseshjem er ledig til besættelse snarest.

Stillingen er en tjenestemandstilling og lønnes med grundløn 2700 kr. årlig, stigende hvert 3. år med 300 kr. indtil 3900 kr., hvortil kommer almindeligt pensionsgivende løntillæg, reguleringstillæg og midlertidigt løntillæg efter de til enhver tid gældende regler, således at begyndelseslønnen i alt andrager 6840 kr. for en gift og 5780,12 kr. for en ugift. Desuden ydes et ikke pensionsgivende inspektionstillæg på 360 kr. årlig. Stillingen er pensionsberettiget efter de i tjenestemandsløven fastsatte regler. I pensionsbidrag afkortes 5 pct. af grundløn, alderstillæg og almindeligt pensionsgivende løntillæg.

Som betingelse for ansættelse kræves tilfredsstillende helbredsattest og mindst 2 års aspiranttjeneste, jfr. tjenestemandsløvens § 6, stk. 6.

I aspiranttiden fradrages 10 pct. af grundlønnen og 5 pct. af det pensionsgivende tillæg.

Med stillingen er forbundet bolig for en ugift. Derimod vil der ikke på hjemmet kunne skaffes bolig til en gift ansøger. Fradrag for kost og logi m. m. sker efter de af finansministeriet til enhver tid fastsatte regler.

Stillingen kan søges af personer, der har sløjdlærereksamen eller tilsvarende faglig uddannelse. Den, der ansættes, må kunne undervise i sløjd og gymnastik og være villig til at deltage i praktisk arbejde med eleverne (alder 15—21 år) samt i vagttjeneste.

Ansøgninger om stillingen stiles til socialministeriet og indsendes inden 15. august d. å. til forstanderen for Skibby statsopdragelseshjem, pr. Skibby, bilagt vidnesbyrd om uddannelse samt anbefalinger fra nuværende og tidligere stillinger i bekræftede afskrifter.